





5. Правовые основы предоставления государственной услуги:

- Федеральный закон от 10 декабря 1995 года № 195-ФЗ «Об основах социального обслуживания населения в Российской Федерации»;
- Федеральный закон от 21 декабря 1996 года № 159-ФЗ «О дополнительных гарантиях по социальной поддержке детей-сирот и детей, оставшихся без попечения родителей»;
- Федеральный закон от 24 июля 1998 года № 124-ФЗ «Об основных гарантиях прав ребенка в Российской Федерации»;
- постановление Правительства Российской Федерации от 18 мая 2009 года № 423 «Об отдельных вопросах осуществления опеки и попечительства в отношении несовершеннолетних граждан»;
- постановление Министерства труда и социального развития Российской Федерации от 19 июля 2000 года № 52 «Об утверждении Методических рекомендаций по организации деятельности государственного (муниципального) учреждения «Центр социальной помощи семье и детям»;
- приказ Министерства Российской Федерации по делам гражданской обороны, чрезвычайным ситуациям и ликвидации последствий стихийных бедствий от 18 июня 2003 года № 313 «Об утверждении правил пожарной безопасности в Российской Федерации (ППБ 01-03)»;
- приказ Федерального агентства по техническому регулированию и метрологии от 30 декабря 2005 года № 533-ст «Об утверждении национального стандарта» (национальный стандарт Российской Федерации ГОСТ Р 52496-2005. «Социальное обслуживание населения. Контроль качества социальных услуг. Основные положения»);
- приказ Федерального агентства по техническому регулированию и метрологии от 30 декабря 2005 года № 534-ст «Об утверждении национального стандарта» (национальный стандарт Российской Федерации ГОСТ Р 52497-2005. «Социальное обслуживание населения. Система качества учреждений социального обслуживания»);
- приказ Федерального агентства по техническому регулированию и метрологии от 27 декабря 2007 года № 561-ст (национальный стандарт Российской Федерации ГОСТ Р 52883-2007 «Социальное обслуживание населения. Требования к персоналу учреждений социального обслуживания»);
- приказ Федерального агентства по техническому регулированию и метрологии от 27 декабря 2007 года № 563-ст (национальный стандарт Российской Федерации ГОСТ Р 52885-2007 «Социальное обслуживание населения. Социальные услуги семье»);
- приказ Федерального агентства по техническому регулированию и метрологии от 27 декабря 2007 года № 564-ст (национальный стандарт Российской Федерации ГОСТ Р 52886-2007 «Социальное обслуживание населения. Социальные услуги женщинам»);
- приказ Федерального агентства по техническому регулированию и метрологии от 17 декабря 2008 года № 437-ст (национальный стандарт Российской Федерации ГОСТ Р 53060-2008 «Социальное обслуживание населения. Документация учреждений социального обслуживания»);
- приказ Федерального агентства по техническому регулированию и метрологии от 18 декабря 2008 года № 439-ст (национальный стандарт Российской Федерации ГОСТ Р 53062-2008 «Социальное обслуживание населения. Контроль качества социальных услуг женщинам»);
- приказ Федерального агентства по техниче-

скому регулированию и метрологии от 18 декабря 2008 года № 440-ст (национальный стандарт Российской Федерации ГОСТ Р 53063-2008 «Социальное обслуживание населения. Контроль качества социальных услуг семье»);

- Кодекс Омской области о социальной защите отдельных категорий граждан;
- постановление Правительства Омской области от 14 октября 2009 года № 190-п «О регулировании тарифов на социальные услуги, предоставляемые в государственной системе социальных служб Омской области»;
- постановление Правительства Омской области от 28 октября 2009 года № 206-п «Об установлении государственных стандартов социального обслуживания на территории Омской области»;
- постановление Правительства Омской области от 9 декабря 2009 года № 235-п «О порядке и условиях отдельных форм социального обслуживания в государственной системе социальных служб Омской области»;

6. Действия по предоставлению государственной услуги:

- предоставление помещений для проживания, организации социальной реабилитации;
- предоставление помещений для приготовления пищи;
- предоставление в пользование бытовой техники, мебели, мягкого инвентаря, средств личной гигиены согласно утвержденным нормативам;
- предоставление транспорта при необходимости перевозки несовершеннолетних для лечения, обучения, участия в социокультурных мероприятиях;
- поддержание условий проживания в соответствии с санитарно-гигиеническими требованиями;
- оказание первой доврачебной помощи;
- консультирование по социально-медицинским вопросам;
- оказание социально-психологических услуг (психологическая диагностика и обследование личности, проведение индивидуальной и групповой психокоррекционной работы, разработка индивидуальной программы реабилитации несовершеннолетнего, социально-психологическое консультирование);
- оказание социально-педагогических услуг (социально-педагогическая диагностика и обследование личности, социально-педагогическое консультирование несовершеннолетних и их родителей, педагогическая коррекция, обеспечение получения образования несовершеннолетними с учетом их физических возможностей и умственных способностей, помощь в профессиональной ориентации, профессиональном обучении, трудоустройстве несовершеннолетних, просветительская работа, социальный патронаж);
- организация отдыха и досуга потребителей;
- оказание содействия потребителям в реализации права на получение установленных законодательством мер социальной поддержки;
- консультирование по правовым вопросам;
- помощь в привлечении к уголовной ответственности лиц, виновных в физическом или психическом насилии, совершенном над потребителями.

9. Требования, обеспечивающие доступность государственной услуги для потребителей:

Параметр	Значение, иная характеристика параметра
Консультации по вопросам предоставления государственной услуги	В Министерстве, его территориальных органах и учреждениях в течение рабочего дня обеспечивается проведение консультаций (в том числе по телефону) по вопросам предоставления государственной услуги
Режим работы учреждения по приему граждан	В учреждении организован круглосуточный прием граждан

10. Особые требования к организации работы учреждения:

Параметр	Значение, иная характеристика параметра
Организация питания	В учреждении имеется помещение для самостоятельного приготовления пищи потребителями
Организация досуга	В учреждении ежегодно организуется не менее 20 досуговых мероприятий (праздников, концертов, выставок и т.д.)

11. Требования к кадровому обеспечению предоставления государственной услуги:

Параметр	Значение, иная характеристика параметра
Укомплектованность штата	Штат учреждения укомплектован специалистами, соответствующими занимаемой должности по уровню образования и стажу работы, не менее чем на 90 процентов

12. Требования к информационному обеспечению потребителей:

Параметр	Значение, иная характеристика параметра
Информация в общественных местах	В территориальных органах Министерства и учреждениях социального обслуживания Омской области размещается информация о наименовании, адресе и телефонах учреждения
Информация у входа в учреждение	У входа в учреждение размещаются: - вывеска с наименованием учреждения, - информация о графике работы учреждения
Информация в помещениях учреждения	В помещениях учреждения в удобном для обозрения месте располагаются: - информация о приемных часах руководителя учреждения и его заместителей; - информация о контактных телефонах учреждения; - информация об адресе и контактных телефонах Министерства и его территориальных органов; - информация о видах социальных услуг, оказываемых учреждением; - информация о порядке и правилах предоставления государственной услуги; - информация о тарифах на социальные услуги
Информация в сети Интернет	На официальном и отраслевом сайтах Министерства размещаются сведения об учреждении в соответствии с законодательством

13. Требования к организации учета мнения потребителей:

Параметр	Значение, иная характеристика параметра
Письменные обращения граждан	В Министерстве и учреждении организованы прием, регистрация, рассмотрение письменных предложений, заявлений, жалоб граждан и подготовка ответов на них
Книга отзывов и предложений	В учреждении имеется книга отзывов и предложений, которая расположена в общедоступном месте и предоставляется по требованию потребителей и их законных представителей
Опросы потребителей	В учреждении проводятся опросы потребителей в целях выявления их мнения относительно качества предоставляемых услуг

14. Требования, установленные пунктами 7 – 13 настоящего стандарта, определяют объем предоставления государственной услуги.

Приложение № 5  
к приказу Министерства труда и  
социального развития Омской области  
от 11 апреля 2011 года № 58-п

## РЕГИОНАЛЬНЫЙ СТАНДАРТ государственной услуги «Предоставление социального обслуживания детям с ограниченными возможностями»

1. Цель оказания государственной услуги «Предоставление социального обслуживания детям с ограниченными возможностями» (далее – государственная услуга): комплексная реабилитация детей-инвалидов, детей с ограниченными возможностями, обеспечение их максимально полной и своевременной социальной адаптации к жизни в обществе, семье, обучению и труду.
2. Категории потребителей государственной услуги: дети-инвалиды, дети с ограниченными возможностями (далее – потребители).
3. Учреждения, предоставляющие государственную услугу: реабилитационные центры для детей и подростков с ограниченными возможностями (далее – учреждения).
4. Основные показатели, характеризующие качество предоставления государственной услуги, и их целевые значения:

Наименование показателя, единицы измерения	Методика расчета	Источник информации	Целевое значение показателя (%)
1	2	3	4
Доля потребителей, удовлетворенных качеством государственной услуги*	Ок / О x 100, где: Ок – число опрошенных потребителей, удовлетворенных качеством государственной услуги; О – общее число опрошенных потребителей	Результаты опросов потребителей	не менее 90
Количество обоснованных жалоб потребителей, по которым приняты меры**	Жм / Ж x 100, где: Жм – число обоснованных жалоб потребителей, поступивших в отчетном периоде, по которым в отчетном периоде приняты меры; Ж – число обоснованных жалоб потребителей, поступивших в отчетном периоде	Анализ жалоб потребителей, поступивших в виде писем, писем граждан по почте, электронной почте, жалоб в виде записей в книге отзывов и предложений и сведений о принятых по ним мерах	100
Доля детей-инвалидов, получивших услуги в учреждении, в общем числе детей-инвалидов, проживающих в зоне обслуживания учреждения***	Чп/Чди x 100, где: Чп – число детей-инвалидов, получивших услуги в учреждении (отделении), в отчетном периоде; Чди – число детей-инвалидов, проживающих в зоне обслуживания учреждения (отделения) в отчетном периоде	Отчеты, предоставляемые учреждениями (отделениями) в департамент демографической и семейной политики, социальной защиты инвалидов Министерства труда и социального развития Омской области (далее – Министерство)	Не менее 80
Доля детей-инвалидов, получивших услуги в реабилитационном центре для детей и подростков с ограниченными возможностями, предоставляющем услуги в стационарных условиях, в общем числе детей-инвалидов, проживающих в Омской области	Ччер / Чди x 100, где: Ччер – число детей-инвалидов, получивших услуги в учреждении, в отчетном периоде; Чди – число детей-инвалидов, проживающих в Омской области в отчетном периоде	Отчеты, предоставляемые учреждениями в департамент демографической и семейной политики, социальной защиты инвалидов Министерства	Не менее 10

\* в социологических опросах участвуют потребители и/или их законные представители старше 12-летнего возраста.

\*\* рассматриваются жалобы потребителей и их законных представителей.

\*\*\* за исключением реабилитационного центра для детей и подростков с ограниченными возможностями, предоставляющего услуги в стационарных условиях.

7. Требования к материально-техническому обеспечению предоставления государственной услуги:

Параметр	Значение, иная характеристика параметра
Здание	- учреждение размещается в специально предназначенном либо приспособленном здании (помещении), не являющемся непригодным для проживания (аварийным); - на здании имеется вывеска с почтовым адресом; - здание обеспечено телефонной связью; - здание оборудовано специальными устройствами, приспособлениями для передвижения инвалидов (пандусы, перила и др.)
Состав помещений	В учреждении имеются следующие помещения: - жилые помещения (отдельная комната на каждую семью); - помещения для приготовления пищи; - санитарно-гигиенические помещения; - помещения для осуществления реабилитационных мероприятий; - помещения для медицинского обслуживания; - помещения для культурно-массового обслуживания; - административно-хозяйственные помещения
Прилегающая территория	Прилегающая территория огорожена, озеленена, освещена и имеет площадки для занятий спортом, игр и отдыха
Предметы и оборудование	В учреждении имеются: - исправная мебель и бытовое оборудование; - мягкий инвентарь; - кухонное оборудование, столовая посуда и столовые приборы; - прачечное оборудование; - не менее 1 единицы автотранспорта; - игры, игрушки, книги, канцелярские принадлежности; - оформлена подписка на журналы и газеты; - набор лекарственных средств и изделий медицинского назначения для оказания доврачебной медицинской помощи в соответствии с утвержденными нормативами

8. Требования к законности и безопасности предоставления государственной услуги:

Параметр	Значение, иная характеристика параметра
Документы, в соответствии с которыми функционирует учреждение	Устав учреждения соответствует законодательству, учреждение имеет необходимые лицензии на осуществление деятельности
Санитарное состояние	Деятельность учреждения соответствует установленным государственным санитарно-эпидемиологическим правилам и нормативам
Обеспечение безопасности	Учреждение оборудовано: - системами автоматической пожарной сигнализации (далее – АПС) и оповещения людей о пожаре; - первичными средствами пожаротушения. Заключены договоры на обслуживание АПС. Организован пропускной режим. Учреждение обеспечено круглосуточным дежурством персонала. Организованы учеба, тренировки, проводятся инструктаж по пожарной безопасности сотрудников учреждения и потребителей. Имеется план мероприятий по антитеррористической безопасности

Наименование показателя, единицы измерения	Методика расчета	Источник информации	Целевое значение показателя (%)
1	2	3	4
Выполнение установленных норм сбалансированности питания одного потребителя, прошедшего реабилитацию в стационарном отделении учреждения (при его наличии)	Нсф / Нсу x 100, где: Нсф – средняя фактически сложившаяся норма сбалансированности питания одного потребителя, прошедшего реабилитацию в стационарном отделении учреждения; Нсу – утвержденная норма сбалансированности питания одного потребителя, прошедшего реабилитацию в стационарном отделении учреждения	Отчеты, предоставляемые учреждениями в отдел внутреннего аудита Министерства, департамент демографической и семейной политики, социальной защиты инвалидов Министерства	100
Выполнение установленных норм калорийности суточного рациона питания одного потребителя, прошедшего реабилитацию в стационарном отделении учреждения (при его наличии)	Нкф / Нку x 100, где: Нкф – средняя фактически сложившаяся норма калорийности суточного рациона питания одного потребителя, прошедшего реабилитацию в стационарном отделении учреждения; Нку – средняя утвержденная норма калорийности суточного рациона питания одного потребителя, прошедшего реабилитацию в стационарном отделении учреждения	Отчеты, предоставляемые учреждениями в отдел внутреннего аудита Министерства, департамент демографической и семейной политики, социальной защиты инвалидов Министерства	100

\* с учетом установленных по медицинским показателям ограничений норм сбалансированности питания отдельных категорий потребителей.  
\*\* с учетом установленных по медицинским показателям ограничений норм суточного рациона питания отдельных категорий потребителей.

## 5. Правовые основы предоставления государственной услуги:

- Федеральный закон от 2 августа 1995 года № 122-ФЗ «О социальном обслуживании граждан пожилого возраста и инвалидов»;
- Федеральный закон от 24 ноября 1995 года № 181-ФЗ «О социальной защите инвалидов в Российской Федерации»;
- Федеральный закон от 10 декабря 1995 года № 195-ФЗ «Об основах социального обслуживания населения в Российской Федерации»;
- Федеральный закон от 24 июля 1998 года № 124-ФЗ «Об основных гарантиях прав ребенка в Российской Федерации»;
- постановление Главного государственного санитарного врача Российской Федерации от 17 марта 2003 года № 20 «О введении в действие санитарно-эпидемиологических правил и нормативов СанПиН 2.4.4.1204-03» («Санитарно-эпидемиологические правила и нормативы «Санитарно-эпидемиологические требования к устройству, содержанию и организации режима работы загородных стационарных учреждений отдыха и оздоровления детей»);
- приказ Министерства социальной защиты населения Российской Федерации от 14 декабря 1994 года № 249 «Об утверждении Примерного положения о реабилитационном центре для детей и подростков с ограниченными возможностями»;
- приказ Министерства Российской Федерации по делам гражданской обороны, чрезвычайным ситуациям и ликвидации последствий стихийных бедствий от 18 июня 2003 года № 313 «Об утверждении правил пожарной безопасности в Российской Федерации (ППБ 01-03)»;
- приказ Федерального агентства по техническому регулированию и метрологии от 30 декабря 2005 года № 533-ст «Об утверждении национального стандарта» (национальный стандарт Российской Федерации ГОСТ Р 52496-2005. «Социальное обслуживание населения. Контроль качества социальных услуг. Основные положения»);
- приказ Федерального агентства по техническому регулированию и метрологии от 30 декабря 2005 года № 534-ст «Об утверждении национального стандарта» (национальный стандарт Российской Федерации ГОСТ Р 52497-2005. «Социальное обслуживание населения. Система качества учреждений социального обслуживания»);
- приказ Федерального агентства по техническому регулированию и метрологии от 27 декабря 2007 года № 561-ст (национальный стандарт Российской Федерации ГОСТ Р 52883-2007 «Социальное обслуживание населения. Требования к персоналу учреждений социального обслуживания»);
- приказ Федерального агентства по техническому регулированию и метрологии от 27 декабря 2007 года № 566-ст (национальный стандарт Российской Федерации ГОСТ Р 52888-2007 «Социальное обслуживание населения. Социальные услуги детям»);
- приказ Федерального агентства по техническому регулированию и метрологии от 17 декабря 2008 года № 436-ст (национальный стандарт Российской Федерации ГОСТ Р 53059-2008 «Социальное обслуживание населения. Социальные услуги инвалидам»);
- приказ Федерального агентства по техническому регулированию и метрологии от 17 де-

- кабря 2008 года № 437-ст (национальный стандарт Российской Федерации ГОСТ Р 53060-2008 «Социальное обслуживание населения. Документация учреждений социального обслуживания»);
  - приказ Федерального агентства по техническому регулированию и метрологии от 18 декабря 2008 года № 438-ст (национальный стандарт Российской Федерации ГОСТ Р 53061-2008 «Социальное обслуживание населения. Контроль качества социальных услуг детям»);
  - приказ Федерального агентства по техническому регулированию и метрологии от 27 мая 2009 года № 178-ст (национальный стандарт Российской Федерации ГОСТ Р 53348-2009 «Социальное обслуживание населения. Контроль качества социальных услуг инвалидам»);
  - Кодекс Омской области о социальной защите отдельных категорий граждан;
  - постановление Правительства Омской области от 9 июня 2005 года № 67-п «Об утверждении Положения о порядке и условиях содержания несовершеннолетних с недостатками физического и психического развития в учреждениях системы социальной защиты Омской области»;
  - постановление Правительства Омской области от 28 октября 2009 года № 206-п «Об установлении государственных стандартов социального обслуживания на территории Омской области»;
  - постановление Правительства Омской области от 9 декабря 2009 года № 235-п «О порядке и условиях отдельных форм социального обслуживания в государственной системе социальных служб Омской области»;
  - приказ Министерства труда и социального развития Омской области от 25 ноября 2008 года № 91 «О порядке утверждения перечня дополнительных социальных услуг, оказываемых в государственной системе социальных служб Омской области».
6. Действия по предоставлению государственной услуги:
- разработка индивидуального комплекса лечебно-оздоровительных мероприятий на основании типовых базовых программ индивидуальной программы реабилитации потребителей;
  - реализация индивидуального комплекса лечебно-оздоровительных мероприятий, в том числе в рамках обслуживания в стационарном отделении, отделении медико-социальной реабилитации, отделении психолого-педагогической помощи;
  - оказание помощи семьям, воспитывающим детей с ограниченными возможностями, в их социальной реабилитации, проведении реабилитационных мероприятий в домашних условиях;
  - организация досуга потребителей;
  - предоставление помещений для проживания, питания, организации социальной реабилитации (при наличии стационарного отделения);
  - приготовление и подача пищи согласно утвержденным нормативам (при наличии стационарного отделения);
  - обеспечение сохранности личных вещей несовершеннолетних, находящихся на реабилитации в учреждении (при наличии стационарного отделения);
  - поддержание условий проживания в соответствии с санитарно-гигиеническими требованиями (при наличии стационарного отделения);

## 7. Требования к материально-техническому обеспечению предоставления государственной услуги:

Параметр	Значение, иная характеристика параметра
Здание	- учреждение, имеющее стационарное отделение, размещается в специально предназначенном либо приспособленном здании (помещении), отвечающем санитарно-эпидемиологическим правилам и нормативам устройству, содержанию и организации режима работы загородных стационарных учреждений отдыха и оздоровления детей; - учреждение, не имеющее стационарное отделение, размещается в специально предназначенном либо приспособленном здании (помещении), не являющемся непригодным для проживания (аварийным); - здание обеспечено телефонной связью; - на здании имеется вывеска с почтовым адресом; - здание оборудовано специальными устройствами, приспособлениями для передвижения инвалидов (пандусы, перила и др.)
Состав помещений	В учреждении имеются следующие помещения: - помещения приема (в стационарном отделении); - жилые помещения (раздельные для мальчиков и девочек) (в стационарном отделении); - помещения, обеспечивающие питание потребителей (в стационарном отделении); - санитарно-гигиенические помещения (раздельные для мальчиков и девочек) (в стационарном отделении); - помещения для осуществления реабилитационных мероприятий; - помещения для медицинского обслуживания; - помещения для культурно-массового обслуживания; - административно-хозяйственные помещения
Прилегающая территория	Прилегающая территория огорожена, озеленена, освещена и имеет площадки для занятий спортом, игр и отдыха
Предметы и оборудование	В учреждении имеются: - бытовое оборудование и исправная мебель в соответствии с ростом и возрастом потребителей (в стационарном отделении – согласно установленным нормативам); - кухонное оборудование, столовая посуда и столовые приборы в соответствии с утвержденными нормативами (в стационарном отделении); - не менее 1 единицы автотранспорта; - мягкий инвентарь в соответствии с утвержденными нормативами (в стационарном отделении); - игры, игрушки, книги, канцелярские принадлежности, соответствующие возрасту потребителей (в стационарном отделении – в соответствии с утвержденными нормативами); - предметы и оборудование, необходимые для проведения реабилитационных мероприятий (в стационарном отделении – согласно установленным нормативам); - оформлена подписка на журналы и газеты

## 8. Требования к законности и безопасности предоставления государственной услуги:

Параметр	Значение, иная характеристика параметра
Документы, в соответствии с которыми функционирует учреждение	Устав учреждения соответствует законодательству, учреждение имеет необходимые лицензии на осуществление деятельности
Санитарное состояние	Деятельность учреждения соответствует установленным государственным санитарно-эпидемиологическим правилам и нормативам
Обеспечение безопасности	Учреждение оборудовано: - системами автоматической пожарной сигнализации (далее – АПС) и оповещения людей о пожаре; - первичными средствами пожаротушения. Заключены договоры на обслуживание АПС. Организован пропускной режим (в стационарном отделении). Учреждение обеспечено круглосуточным дежурством персонала (в стационарном отделении). Организованы учеба, тренировки, проводится инструктаж по пожарной безопасности сотрудников учреждения. Имеется план мероприятий по антитеррористической безопасности. Организовано проведение учений и инструктажа потребителей каждый заезд (в стационарном отделении)

## 9. Требования, обеспечивающие доступность государственной услуги для потребителей:

Параметр	Значение, иная характеристика параметра
Консультации по вопросам предоставления государственной услуги	В Министерстве, его территориальных органах и учреждении в течение рабочего дня обеспечивается проведение консультаций (в том числе по телефону) по вопросам предоставления государственной услуги
Режим работы учреждения	Социально-реабилитационные услуги предоставляются учреждением ежедневно (кроме выходных и праздничных дней) в течение рабочего дня.

## 10. Особые требования к организации работы учреждения:

Параметр	Значение, иная характеристика параметра
Организация питания	В учреждении предоставляется питание в соответствии с физиологическими потребностями потребителей (в зависимости от возраста и состояния здоровья) согласно утвержденным нормам по сбалансированности и калорийности суточного рациона питания (в стационарном отделении)
Досуговые мероприятия	В учреждении (отделении) организована работа кружков, клубов и иных досуговых объединений. В учреждении, имеющем стационарное отделение, для потребителей в течение заездов согласно плану организуются ежедневные досуговые мероприятия (праздники, концерты, конкурсы и т.п.). В учреждении, не имеющем стационарного отделения, ежегодно организуется не менее 12 досуговых мероприятий для потребителей и их семей (праздников, концертов и т.п.).

## 11. Требования к кадровому обеспечению предоставления государственной услуги:

Параметр	Значение, иная характеристика параметра
Укомплектованность штата	Штат учреждения укомплектован специалистами, соответствующими занимаемой должности по уровню образования и стажу работы, не менее чем на 90 процентов

## 12. Требования к информационному обеспечению потребителей:

Параметр	Значение, иная характеристика параметра
Информация в общественных местах	В территориальных органах Министерства и учреждениях социального обслуживания Омской области размещается информация о наименовании, адресе и телефонах учреждения
Информация у входа в учреждение	У входа в учреждение размещаются: - вывеска с наименованием учреждения; - информация о графике работы учреждения
Информация в помещениях учреждения	В помещениях учреждения в удобном для обозрения месте располагаются: - информация о приемных часах руководителя учреждения и его заместителей; - информация о контактных телефонах учреждения; - информация об адресе и контактных телефонах Министерства и его территориальных органов; - информация о видах социальных услуг, оказываемых учреждением; - информация о порядке и правилах предоставления государственной услуги
Информация в сети Интернет	На официальном и отраслевом сайтах Министерства размещаются сведения об учреждении в соответствии с законодательством

## 13. Требования к организации учета мнения потребителей:

Параметр	Значение, иная характеристика параметра
Письменные обращения граждан	В Министерстве и учреждении организованы прием, регистрация, рассмотрение письменных предложений, заявлений, жалоб граждан и подготовка ответов на них
Книга отзывов и предложений	В учреждении имеется книга отзывов и предложений, которая расположена в общедоступном месте и предоставляется по требованию граждан
Опросы потребителей	В учреждении проводятся опросы потребителей в целях выявления их мнения относительно качества предоставляемых услуг

14. Требования, установленные пунктами 7 – 13 настоящего стандарта, определяют объем предоставления государственной услуги.

# ОТДЕЛ РЕКЛАМЫ 31-24-84





Параметр	Значение, иная характеристика параметра
Состав помещений	В зависимости от специфики оказываемых услуг в учреждении могут иметься следующие помещения: <ul style="list-style-type: none"><li>- помещения для выполнения организационно-методической работы;</li><li>- помещения для осуществления срочного социального обслуживания;</li><li>- помещения для приема, консультирования потребителей, оказания им психолого-педагогической помощи;</li><li>- помещения для дневного пребывания потребителей;</li><li>- помещения для отделений профилактики безнадзорности детей и подростков, реабилитации несовершеннолетних с ограниченными возможностями, психолого-педагогической помощи семье и детям (при необходимости);</li><li>- санитарные узлы;</li><li>- административно-хозяйственные помещения</li></ul>
Прилегающая территория	Прилегающая территория огорожена, озеленена, оборудована проездами и тротуарами, имеет площадки для игр и отдыха. Имеются места парковки для легкового автотранспорта потребителей
Предметы и оборудование	В учреждении имеются: <ul style="list-style-type: none"><li>- исправная мебель и бытовое оборудование;</li><li>- кухонное оборудование, столовая посуда и столовые приборы в соответствии с утвержденными нормативами (при необходимости);</li><li>- мягкий инвентарь в соответствии с утвержденными нормативами (при необходимости);</li><li>- не менее 1 единицы автотранспорта;</li><li>- канцелярские принадлежности в соответствии с утвержденными нормативами;</li><li>- игры, игрушки, книги (при необходимости);</li><li>- оформлена подписка на журналы и газеты;</li><li>- набор лекарственных средств и изделий медицинского назначения для оказания доврачебной медицинской помощи в соответствии с утвержденными нормативами</li></ul>

### 8. Требования к законности и безопасности предоставления государственной услуги:

Параметр	Значение, иная характеристика параметра
Документы, в соответствии с которыми функционирует учреждение	Устав учреждения соответствует законодательству, учреждение имеет необходимые лицензии на осуществление деятельности
Санитарное состояние	Деятельность учреждения соответствует установленным государственным санитарно-эпидемиологическим правилам и нормативам
Обеспечение безопасности	Учреждение оборудовано: <ul style="list-style-type: none"><li>- системами автоматической пожарной сигнализации (далее – АПС) и оповещения людей о пожаре;</li><li>- первичными средствами пожаротушения.</li></ul> Заключены договоры на обслуживание АПС. Организованы учеба, тренировки, проводятся инструктаж по пожарной безопасности сотрудников учреждения. Имеется план мероприятий по антитеррористической безопасности

### 9. Требования, обеспечивающие доступность государственной услуги для потребителей:

Параметр	Значение, иная характеристика параметра
Территориальная доступность учреждения	Размещение учреждения организовано с учетом территориальной (в том числе транспортной) доступности
Консультации по вопросам предоставления государственной услуги	В Министерстве, его территориальных органах и учреждении в течение рабочего дня обеспечивается проведение консультаций (в том числе по телефону) по вопросам предоставления государственной услуги
Режим работы учреждения по приему граждан	Прием граждан в учреждении осуществляется ежедневно (кроме выходных и праздничных дней) в соответствии с утвержденным графиком работы. В учреждении оборудуются места для ожидания в очереди, места для заполнения документов, места приема граждан

### 10. Особые требования к организации работы учреждения:

Параметр	Значение, иная характеристика параметра
Организация питания	Потребителям, находящимся в отделениях дневного пребывания, предоставляется питание в соответствии с их физиологическими потребностями согласно утвержденным нормам по сбалансированности и калорийности суточного рациона питания
Организация досуга	Ежегодно организуются не менее 12 досуговых мероприятий для совершеннолетних потребителей (праздники, концерты, встречи, выставки и т.п.). Для потребителей, находящихся в отделениях дневного пребывания, ежедневно в период заезда (в рабочие дни) организуются досуговые мероприятия для поддержания их социальной активности. Организована работа клубов, кружков и иных досуговых объединений

### 11. Требования к кадровому обеспечению предоставления государственной услуги:

Параметр	Значение, иная характеристика параметра
Укомплектованность штата	Штат учреждения укомплектован специалистами, соответствующими занимаемой должности по уровню образования и стажу работы, не менее чем на 80 процентов

### 12. Требования к информационному обеспечению потребителей:

Параметр	Значение, иная характеристика параметра
Информация в общественных местах	В территориальном органе Министерства и учреждениях социального обслуживания Омской области по месту проживания потребителей размещается информация о наименовании, адресе и контактных телефонах учреждения
Информация у входа в учреждение	У входа в учреждение размещаются: <ul style="list-style-type: none"><li>- вывеска с наименованием учреждения;</li><li>- информация о режиме работы учреждения</li></ul>
Информация в помещениях учреждения	В помещениях учреждения в удобном для обозрения месте располагаются: <ul style="list-style-type: none"><li>- информация о приемных часах руководителя учреждения и его заместителей;</li><li>- информация о контактных телефонах учреждения;</li><li>- информация об адресе и контактных телефонах Министерства и его территориальных органов;</li><li>- информация о видах социальных услуг, оказываемых учреждением;</li><li>- информация о тарифах на социальные услуги;</li><li>- информация о порядке и правилах предоставления государственной услуги</li></ul>
Информация в сети Интернет	На официальном и отраслевом сайтах Министерства размещаются сведения об учреждении в соответствии с законодательством

### 13. Требования к организации учета мнения потребителей:

Параметр	Значение, иная характеристика параметра
Письменные обращения граждан	В Министерстве и учреждении организованы прием, регистрация, рассмотрение письменных предложений, заявлений, жалоб граждан и подготовка ответов на них
Книга отзывов и предложений	В учреждении имеется книга отзывов и предложений, которая расположена в общедоступном месте и предоставляется по требованию граждан
Опросы потребителей	В учреждении проводятся опросы потребителей в целях выявления их мнения относительно качества предоставляемых услуг

### 14. Требования, установленные пунктами 7 – 13 настоящего стандарта, определяют объем предоставления государственной услуги.

Приложение № 8  
к приказу Министерства труда и  
социального развития Омской области  
от 11 апреля 2011 года № 58-п

## РЕГИОНАЛЬНЫЙ СТАНДАРТ государственной услуги «Предоставление нестационарного социального обслуживания гражданам пожилого возраста и инвалидам»

1. Цель оказания государственной услуги «Предоставление нестационарного социального обслуживания граждан пожилого возраста и инвалидов» (далее – государственная услуга): предоставление гражданам пожилого возраста и инвалидам, находящимся в трудной жизненной ситуации, помощи в реализации прав и законных интересов, выхода из трудной жизненной ситуации, содействие в улучшении их социального и материального положения, а также психологического статуса.

2. Категории потребителей государственной услуги: граждане пожилого возраста и инвалиды, в том числе сохранившие способность к самообслуживанию и активному передвижению, находящиеся в трудной жизненной ситуации (далее – потребители).

3. Учреждения, предоставляющие государственную услугу: центры социального обслуживания (далее – учреждения).

4. Основные показатели, характеризующие качество предоставления государственной услуги, и их целевые значения:

Наименование показателя, единицы измерения	Методика расчета	Источник информации	Целевое значение показателя (%)
1	2	3	4
Доля потребителей, удовлетворенных качеством государственной услуги	Ок / О x 100, где: Ок – число опрошенных потребителей, удовлетворенных качеством государственной услуги; О – общее число опрошенных потребителей	Результаты опросов потребителей	не менее 75
Количество обоснованных жалоб потребителей, по которым приняты меры <sup>1</sup>	Жм / Ж x 100, где: Жм – число обоснованных жалоб потребителей, поступивших в отчетном периоде, по которым приняты меры; Ж – число обоснованных жалоб потребителей, поступивших в отчетном периоде	Анализ жалоб, поступивших в виде писем граждан по почте, электронной почте, записей в книге жалоб и предложений, и сведений о принятых по ним мерах	100
Доля потребителей, обратившихся в отчетном периоде в учреждение, которым была предоставлена государственная услуга, из числа потребителей, обратившихся в отчетном периоде за предоставлением государственной услуги <sup>2</sup>	Пу / По x 100, где: Пу – число потребителей, обратившихся в отчетном периоде в учреждение, которым была предоставлена государственная услуга; По – число потребителей, обратившихся в отчетном периоде в учреждение за предоставлением государственной услуги	Форма федерального государственного статистического наблюдения № 6-собес "Сведения о социальном обслуживании граждан пожилого возраста и инвалидов", утвержденная приказом Федеральной службы государственной статистики от 11 сентября 2009 года № 196	100

<sup>1</sup> рассматриваются жалобы потребителей (их законных представителей).

<sup>2</sup> показатель определяется в отношении потребителей из числа граждан, получающих социальное обслуживание на дому.

5. Правовые основы предоставления государственной услуги:

- Федеральный закон от 2 августа 1995 года № 122-ФЗ «О социальном обслуживании граждан пожилого возраста и инвалидов»;

- Федеральный закон от 24 ноября 1995 года № 181-ФЗ «О социальной защите инвалидов в Российской Федерации»;

- Федеральный закон от 10 декабря 1995 года № 195-ФЗ «Об основах социального обслуживания населения в Российской Федерации»;

- постановление Министерства труда и социального развития Российской Федерации от 27 июля 1999 года № 32 «Об утверждении Методических рекомендаций по организации деятельности государственного (муниципального) учреждения «Комплексный центр социального обслуживания населения»;

- приказ Министерства Российской Федерации по делам гражданской обороны, чрезвычайным ситуациям и ликвидации последствий стихийных бедствий от 18 июня 2003 года № 313 «Об утверждении правил пожарной безопасности в Российской Федерации (ППБ 01-03)»;

- приказ Федерального агентства по техническому регулированию и метрологии от 30 декабря 2005 года № 533-ст «Об утверждении национального стандарта» (национальный стандарт Российской Федерации ГОСТ Р 52496-2005. «Социальное обслуживание населения. Контроль качества социальных услуг. Основные положения»);

- приказ Федерального агентства по техническому регулированию и метрологии от 30 декабря 2005 года № 534-ст «Об утверждении национального стандарта» (национальный стандарт Российской Федерации ГОСТ Р 52497-2005. «Социальное обслуживание населения. Система качества учреждений социального обслуживания»);

- приказ Федерального агентства по техническому регулированию и метрологии от 27 декабря 2007 года № 562-ст (национальный стандарт Российской Федерации ГОСТ Р 52884-2007 «Социальное обслуживание населения. Требования к персоналу учреждений социального обслуживания»);

- приказ Федерального агентства по техническому регулированию и метрологии от 27 декабря 2007 года № 562-ст (национальный стандарт Российской Федерации ГОСТ Р 53058-2008 «Социальное обслуживание населения. Социальные услуги гражданам пожилого возраста и инвалидам»);

- приказ Федерального агентства по техническому регулированию и метрологии от 17 декабря 2008 года № 435-ст (национальный стандарт Российской Федерации ГОСТ Р 53059-2008 «Социальное обслуживание населения. Социальные услуги инвалидам»);

- приказ Федерального агентства по техническому регулированию и метрологии от 17 декабря 2008 года № 436-ст (национальный стандарт Российской Федерации ГОСТ Р 53059-2008 «Социальное обслуживание населения. Социальные услуги инвалидам»);

### 7. Требования к материально-техническому обеспечению предоставления государственной услуги:

Параметр	Значение, иная характеристика параметра
Здание	- учреждение размещается в специально предназначенном либо приспособленном здании (помещении), не являющемся аварийным; - здание обеспечено телефонной связью; - на здании имеется вывеска с почтовым адресом; - здание оборудовано специальными устройствами, приспособлениями для передвижения инвалидов (пандусы, перила и др.)





## 7. Требования к материально-техническому обеспечению предоставления государственной услуги:

Параметр	Значение, иная характеристика параметра
Здание	- учреждение размещается в специально предназначенном либо приспособленном здании (помещении), отвечающем гигиеническим требованиям к размещению, устройству, оборудованию, содержанию объектов социального обслуживания, предназначенных для постоянного проживания потребителей; - здание обеспечено телефонной связью; - на здании имеется вывеска с почтовым адресом; - здание оборудовано специальными устройствами, приспособлениями для передвижения инвалидов (пандусы, перила и др.)
Состав помещений	В учреждении имеются следующие помещения: - помещения для выполнения организационно-методической работы; - помещения для круглосуточного пребывания потребителей; - помещения для ночного пребывания потребителей; - санитарные узлы; - душевые (ванные) комнаты; - помещения для организации социально-медицинского обслуживания потребителей; - административно-хозяйственные помещения
Предметы и оборудование	В учреждении имеются: - исправная мебель и бытовое оборудование в соответствии с утвержденными нормативами; - душевые кабины и дезинфекционная камера; - кухонное оборудование, столовая посуда и столовые приборы в соответствии с утвержденными нормативами; - прачечное оборудование в соответствии с утвержденными нормативами; - не менее 1 единицы автотранспорта; - мягкий инвентарь в соответствии с утвержденными нормативами; - оформлена подписка на журналы и газеты; - канцелярские принадлежности в соответствии с утвержденными нормативами; - набор лекарственных средств и изделий медицинского назначения для оказания первой доврачебной помощи в соответствии с утвержденными нормативами

## 8. Требования к законности и безопасности предоставления государственной услуги:

Параметр	Значение, иная характеристика параметра
Документы, в соответствии с которыми функционирует учреждение	Устав учреждения соответствует законодательству, учреждение имеет необходимые лицензии на осуществление деятельности
Санитарное состояние	Деятельность учреждения соответствует установленным государственным санитарно-эпидемиологическим правилам и нормативам
Обеспечение безопасности	Учреждение оборудовано: - системами автоматической пожарной сигнализации (далее – АПС) и оповещения людей о пожаре; - первичными средствами пожаротушения. Заключены договоры на обслуживание АПС. Организован пропускной режим. Организованы учеба, тренировки, проводится инструктаж по пожарной безопасности сотрудников учреждения. Имеется план мероприятий по антитеррористической безопасности

## 9. Требования, обеспечивающие доступность государственной услуги для потребителей:

Параметр	Значение, иная характеристика параметра
Территориальная доступность учреждения	Размещение учреждения организовано с учетом территориальной (в том числе транспортной) доступности
Консультации по вопросам предоставления государственной услуги	В Министерстве, его территориальных органах и учреждении в течение рабочего дня обеспечивается проведение консультаций (в том числе по телефону) по вопросам предоставления государственной услуги
Режим работы учреждения по приему граждан	Прием граждан в учреждении осуществляется ежедневно в соответствии с утвержденным графиком работы, в случае необходимости – круглосуточно

## 10. Особые требования к организации работы учреждения:

Параметр	Значение, иная характеристика параметра
Организация питания	В учреждении предоставляется питание в соответствии с физиологическими потребностями согласно утвержденным нормативам
Организация досуга	В учреждении ежегодно организуются не менее 12 мероприятий (праздники, концерты, встречи, выставки и т.п.)

## 11. Требования к кадровому обеспечению предоставления государственной услуги:

Параметр	Значение, иная характеристика параметра
Укомплектованность штата	Штат учреждения укомплектован специалистами, соответствующими занимаемой должности по уровню образования и стажу работы, не менее чем на 80 процентов

## 12. Требования к информационному обеспечению потребителей:

Параметр	Значение, иная характеристика параметра
Информация в общественных местах	В территориальных органах Министерства и учреждениях социального обслуживания Омской области размещается информация о наименовании, адресе, контактных телефонах учреждения
Информация у входа в учреждение	У входа в учреждение размещаются: - вывеска с наименованием учреждения; - информация о режиме работы учреждения
Информация в помещениях учреждения	В помещениях учреждения в удобном для обозрения месте располагаются: - информация о приемных часах руководителя учреждения и его заместителей; - информация о контактных телефонах учреждения; - информация об адресе и контактных телефонах Министерства; - информация о видах социальных услуг, оказываемых учреждением; - информация о порядке и правилах предоставления государственной услуги; - информация о тарифах на социальные услуги
Информация в сети Интернет	На официальном и отраслевом сайтах Министерства размещаются сведения об учреждении в соответствии с законодательством

## 13. Требования к организации учета мнения потребителей:

Параметр	Значение, иная характеристика параметра
Письменные обращения граждан	В Министерстве и учреждении организованы прием, регистрация, рассмотрение письменных предложений, заявлений, жалоб граждан и подготовка ответов на них
Книга отзывов и предложений	В учреждении имеется книга отзывов и предложений, которая расположена в общедоступном месте и предоставляется по требованию граждан

## 14. Требования, установленные пунктами 7 – 13 настоящего стандарта, определяют объем предоставления государственной услуги.

деловых качеств, подготовка их к выполнению новых трудовых функций.

2. Категории потребителей государственной услуги: граждане, нуждающиеся в предоставлении психолого-профорориентационных услуг (далее – потребители):

- учащиеся общеобразовательных учреждений и учреждений профессионального образования всех типов и организационно-правовых форм;
- инвалиды;
- незанятое население;
- работающая молодежь в первые три года трудовой деятельности;
- граждане, уволенные в связи с ликвидацией организации, прекращением деятельности индивидуальным предпринимателем, сокращением численности или штата работников организации, индивидуального предпринимателя;
- граждане, признанные в установленном порядке безработными;
- граждане, имеющие статус вынужденного переселенца или беженца;
- соотечественники, переселившиеся из-за рубежа;
- военнослужащие и граждане, уволенные из Вооруженных Сил Российской Федерации;
- лица, освобожденные из мест лишения свободы;
- несовершеннолетние, семьи и иные граждане, находящиеся в трудной жизненной ситуации;
- специалисты организаций, занимающиеся вопросами профессиональной ориентации и психологической поддержки населения, нуждающиеся в повышении профессиональной компетентности;
- руководители и специалисты, работающие в сфере труда и социальной защиты населения Омской области, нуждающиеся в повышении квалификации, дополнительном профессиональном образовании, методическом сопровождении.

3. Учреждение, предоставляющее государственную услугу: центр профессиональной ориентации и психологической поддержки населения (далее – учреждение).

4. Основные показатели, характеризующие качество предоставления государственной услуги, и их целевые значения:

Наименование показателя, единицы измерения	Методика расчета	Источник информации	Целевое значение показателя (%)
1	2	3	4
Доля потребителей, получивших профинформационную помощь, из числа потребителей обратившихся в отчетном периоде в учреждение за профинформационную помощь	$\frac{П}{По} \times 100$ , где: П – число потребителей, которым была предоставлена профинформационная помощь; По – число потребителей, обратившихся в отчетном периоде в учреждение за профинформационную помощь	Данные учета потребителей, обратившихся за профинформационную помощь	100
Доля потребителей, удовлетворенных качеством профинформационной помощи	$\frac{Ок}{О} \times 100$ , где: Ок – число опрошенных потребителей, удовлетворенных качеством полученной профинформационной помощи; О – общее число опрошенных потребителей, получивших профинформационную помощь	Результаты опросов потребителей	не менее 98
Доля потребителей, получивших психолого-профконсультационную помощь, из числа потребителей обратившихся в отчетном периоде в учреждение за психолого-профконсультационную помощь	$\frac{П}{По} \times 100$ , где: П – число потребителей, которым была предоставлена психолого-профконсультационная помощь; По – число потребителей, обратившихся в отчетном периоде в учреждение за психолого-профконсультационную помощь	Данные учета потребителей, обратившихся за психолого-профконсультационную помощь	100
Доля потребителей, удовлетворенных качеством психолого-профконсультационной помощи	$\frac{Ок}{О} \times 100$ , где: Ок – число потребителей, удовлетворенных качеством психолого-профконсультационной помощи; О – общее число опрошенных потребителей, получивших психолого-профконсультационную помощь	Результаты опросов потребителей	не менее 98
Доля потребителей, получивших услуги дополнительного профессионального образования и методического сопровождения, из числа потребителей, обратившихся в отчетном периоде в учреждение за предоставлением услуг дополнительного профессионального образования и методического сопровождения	$\frac{С}{Со} \times 100$ , где: С – число потребителей, которым предоставлены услуги дополнительного профессионального образования и методического сопровождения; Со – число потребителей, обратившихся в отчетном периоде в учреждение за предоставлением услуг дополнительного профессионального образования и методического сопровождения	Результаты учета потребителей, обратившихся за предоставлением услуг дополнительного профессионального образования и методического сопровождения	100
Доля потребителей, удовлетворенных качеством дополнительного профессионального образования и методического сопровождения	$\frac{Ок}{О} \times 100$ , где: Ок – число потребителей, удовлетворенных качеством полученных услуг дополнительного профессионального образования и методического сопровождения; О – общее число опрошенных потребителей, получивших услуги дополнительного профессионального образования и методического сопровождения	Результаты опросов потребителей	не менее 98

5. Правовые основы предоставления государственной услуги:

- Закон Российской Федерации от 19 апреля 1991 года № 1032-1 «О занятости населения в Российской Федерации»;
- Закон Российской Федерации от 10 июля 1992 года № 3266-1 «Об образовании»;
- Федеральный закон от 24 ноября 1995 года № 181-ФЗ «О социальной защите инвалидов в Российской Федерации»;
- Федеральный закон от 21 декабря 1996 года № 159-ФЗ «О дополнительных гарантиях по социальной защите детей-сирот и детей, оставшихся без попечения родителей»;
- Федеральный закон от 24 июля 1998 года № 124-ФЗ «Об основных гарантиях прав ребенка в Российской Федерации»;
- Федеральный закон от 24 июня 1999 года № 120-ФЗ «Об основах системы профилактики безнадзорности и правонарушений несовершеннолетних»;
- Федеральный закон от 6 октября 1999 года № 184-ФЗ «Об общих принципах организации законодательных (представительных) и исполнительных органов государственной власти субъектов Российской Федерации»;
- Федеральный закон Российской Федерации от 3 июня 2009 года № 101-ФЗ «О ратификации Европейской социальной хартии (пересмотренной) от 3 мая 1996 года»;

- постановление Правительства Российской Федерации от 26 июня 1995 года № 610 «Об утверждении Типового положения об образовательном учреждении дополнительного профессионального образования (повышения квалификации) специалистов»;
- постановление Министерства труда Российской Федерации от 29 августа 1995 года № 47 «Об утверждении Основных направлений развития государственной системы профессиональной ориентации и психологической поддержки населения в Российской Федерации»;
- постановление Министерства труда и социального развития Российской Федерации от 27 сентября 1996 года № 1 «Об утверждении Положения о профессиональной ориентации и психологической поддержке населения в Российской Федерации»;
- приказ Министерства общего и профессионального образования Российской Федерации от 18 июня 1997 года № 1221 «Об утверждении Требований к содержанию дополнительных профессиональных образовательных программ»;
- приказ Федерального агентства по техническому регулированию и метрологии от 27 декабря 2007 года № 561-ст (национальный стандарт Российской Федерации ГОСТ Р 52883-2007 «Социальное обслуживание населения. Требования к персоналу учреждений социального обслуживания»);

Приложение № 10  
к приказу Министерства труда и социального развития Омской области  
от 11 апреля 2011 года № 58-п

## РЕГИОНАЛЬНЫЙ СТАНДАРТ государственной услуги «Предоставление психолого-профорориентационной помощи и дополнительного профессионального образования»

1. Цель оказания государственной услуги «Предоставление психолого-профорориентационной помощи и дополнительного профессионального образования» (далее – государственная услуга): обеспечение социальных гарантий в сфере свободного выбора профессии, формы занятости, путей личной и профессиональной самореализации граждан в современных социально-экономических условиях, повышение уровня профессиональной компетентности специалистов социальной сферы, совершенствование их









# Официально

Настоящим заявлением выражаю согласие Министерству труда и социального развития Омской области, расположенному по адресу: г. Омск, ул. Яковлева, 6, и уполномоченному государственному учреждению Омской области, находящемуся в ведении Министерства труда и социального развития Омской области и расположенному по адресу: \_\_\_\_\_, на обработку содержащихся в нем персональных данных, т.е. их сбор, систематизацию, накопление, хранение, уточнение (обновление, изменение), использование, распространение, обезличивание, блокирование, уничтожение в целях получения государственных и муниципальных услуг.

Согласие на обработку персональных данных, содержащихся в настоящем заявлении, действует до \_\_\_\_\_

даты подачи заявления об отзыве настоящего согласия.

« \_\_\_\_\_ » \_\_\_\_\_ 20\_\_ г.

Подпись заявителя \_\_\_\_\_

Регистрационный номер заявления: \_\_\_\_\_

Дата приема заявления: « \_\_\_\_\_ » \_\_\_\_\_ 20\_\_ г.

Подпись работника \_\_\_\_\_

нужное подчеркнуть

Приложение № 3  
к приказу Министерства труда  
и социального развития Омской области  
от 12 апреля 2011 года № 60-п  
"Приложение № 5  
к приказу Министерства труда и социального развития Омской области  
от 2 декабря 2009 года № 55-п

## ФОРМА

### Сводного отчета о возмещении затрат, связанных с предоставлением мер социальной поддержки по проезду автомобильным пассажирским транспортом общего пользования, осуществляющим регулярные перевозки с посадкой и высадкой пассажиров только в установленных остановочных пунктах по маршруту регулярных перевозок в пригородном и междугородном сообщении, внутренним водным транспортом по пригородным маршрутам перевозок пассажиров, железнодорожным пассажирским транспортом общего пользования в пригородном сообщении в пределах территории Омской области

\_\_\_\_\_ за \_\_\_\_\_ 20\_\_ года  
(наименование перевозчика (юридического лица, индивидуального предпринимателя) (название месяца))

№ п/п	Наименование категории граждан, которым предоставляются меры социальной поддержки по проезду автомобильным пассажирским транспортом общего пользования, осуществляющим регулярные перевозки с посадкой и высадкой пассажиров только в установленных остановочных пунктах по маршруту регулярных перевозок в пригородном и междугородном сообщении, внутренним водным транспортом по пригородным маршрутам перевозок пассажиров, железнодорожным пассажирским транспортом общего пользования в пригородном сообщении в пределах территории Омской области в соответствии с областным законодательством (далее – меры социальной поддержки по проезду)	Количество граждан, которым предоставлены меры социальной поддержки по проезду в соответствии с областным законодательством (чел.)	Количество поездок (единиц)	Сумма затрат, связанных с предоставлением мер социальной поддержки по проезду, за отчетный период (руб.)
1	2	3	4	5
1	Лица, проработавшие в тылу в период с 22 июня 1941 года по 9 мая 1945 года не менее шести месяцев, исключая период работы на временно оккупированных территориях СССР, либо награжденные орденами или медалями СССР за самоотверженный труд в период Великой Отечественной войны			
2	Ветераны труда, а также приравненные к ним граждане по состоянию на 31 декабря 2004 года			
3	Реабилитированные лица			
4	Лица, признанные пострадавшими от политических репрессий			
5	Герои Советского Союза, Герои Российской Федерации и полные кавалеры ордена Славы			
6	Герои Социалистического Труда и полные кавалеры ордена Трудовой Славы			
7	Инвалиды Великой Отечественной войны и инвалиды боевых действий (далее – инвалиды войны), а также приравненные к ним лица по состоянию на 31 декабря 2004 года			
8	Участники Великой Отечественной войны из числа лиц, указанных в подпунктах "а" - "ж" и "и" подпункта 1 пункта 1 статьи 2 Федерального закона "О ветеранах", а также приравненные к ним лица по состоянию на 31 декабря 2004 года			
9	Военнослужащие, в том числе уволенные в запас (отставку), проходившие военную службу в воинских частях, учреждениях, военно-учебных заведениях, не входивших в состав действующей армии, в период с 22 июня 1941 года по 3 сентября 1945 года не менее шести месяцев; военнослужащие, награжденные орденами или медалями СССР за службу в указанный период			
10	Ветераны боевых действий на территории СССР, на территории Российской Федерации и территориях других государств (далее - ветераны боевых действий) из числа лиц, указанных в подпунктах 1 – 4 пункта 1 статьи 3 Федерального закона "О ветеранах"			
11	Лица, награжденные знаком "Жителю блокадного Ленинграда"			
12	Лица, работавшие в период Великой Отечественной войны на объектах противовоздушной обороны, местной противовоздушной обороны, на строительстве оборонительных сооружений, военно-морских баз, аэродромов и других военных объектов в пределах тыловых границ действующих фронтов, операционных зон действующих флотов, на прифронтовых участках железных и автомобильных дорог, а также члены экипажей судов транспортного флота, интернированных в начале Великой Отечественной войны в портах других государств			
13	Родители и супруга (супруг) погибших (умерших) инвалидов войны, участников Великой Отечественной войны и ветеранов боевых действий			
14	Родители и супруга (супруг) погибших в Великой Отечественной войне лиц из числа личного состава групп самозащиты объектовых и аварийных команд местной противовоздушной обороны; родители и супруга (супруг) погибших работников госпиталей и больниц города Ленинграда; родители и супруга (супруг) военнослужащих, лиц рядового и начальствующего состава органов внутренних дел, Государственной противопожарной службы, учреждений и органов уголовно-исполнительной системы и органов государственной безопасности, погибших при исполнении обязанностей военной службы (служебных обязанностей); родители и супруга (супруг) военнослужащих, погибших в плену, признанных в установленном порядке пропавшими без вести в районах боевых действий и исключенных из списков воинских частей			
15	Инвалиды и лицо, сопровождающее инвалида I группы			
16	Дети-инвалиды; их родители, опекуны, попечители и социальные работники (в случае сопровождения ими детей-инвалидов)			
17	Граждане, имевшие право на бесплатный проезд пассажирским транспортом общего пользования в соответствии с Законом Российской Федерации "О социальной защите граждан, подвергшихся воздействию радиации вследствие катастрофы на Чернобыльской АЭС"			
18	Беременные женщины при проезде в лечебные учреждения на консультацию и обратно при наличии обменной карты беременной и направления врача, заверенного печатью лечебного учреждения			
19	Члены многодетных семей			
20	Граждане, награжденные знаком "Почетный донор России"			
21	Граждане, имеющие временное удостоверение "Почетный донор" Омской области			
22	Дети-сироты и дети, оставшиеся без попечения родителей, обучающиеся в государственных образовательных учреждениях, а также муниципальных образовательных учреждениях			
23	Лица, награжденные золотой медалью "За особые заслуги перед Омской областью" или удостоенные почетного звания Омской области "Почетный гражданин Омской области"			
24	Воспитанники (кадеты) государственного общеобразовательного учреждения - Омский кадетский корпус Министерства обороны Российской Федерации			
25	Итого:			

Руководитель организации  
(индивидуальный предприниматель) \_\_\_\_\_  
(подпись) (Ф.И.О.)

М.П.  
Главный бухгалтер \_\_\_\_\_  
(подпись) (Ф.И.О.)

« \_\_\_\_\_ » \_\_\_\_\_ 20\_\_ года  
(дата составления)  
(Ф.И.О. и номер телефона исполнителя)

Расчет принят:

Ф.И.О. руководителя департамента информационных технологий и документооборота Министерства труда и социального развития Омской области)

Дата: \_\_\_\_\_

Расчет принят:

(Ф.И.О. специалиста отдела бухгалтерского учета и отчетности департамента финансово-экономического обеспечения Министерства труда и социального развития Омской области)

Расчет принят:

(Ф.И.О. начальника отдела по делам ветеранов и пожилых людей департамента социальной поддержки Министерства труда и социального развития Омской области)

Дата: \_\_\_\_\_

Дата: \_\_\_\_\_

# Официально

Приложение № 4  
к приказу Министерства труда  
и социального развития Омской области  
от 12 апреля 2011 года № 60-п

«Приложение № 1  
к Порядку предоставления доплаты к трудовой пенсии по старости (инвалидности) гражданам Российской Федерации, проживающим на территории Омской области и замещающим выборные должности Мэра города Омска, глав муниципальных районов Омской области

Министру труда и социального развития Омской области

## ЗАЯВЛЕНИЕ о назначении доплаты к трудовой пенсии по старости (инвалидности)

Я, \_\_\_\_\_,  
(фамилия, имя, отчество)  
проживающий (ая) по адресу: \_\_\_\_\_

(указывается почтовый адрес места жительства, места пребывания, фактического проживания)

Наименование основного документа, удостоверяющего личность	Дата выдачи
Номер документа	Дата рождения
Кем выдан	Место рождения

прошу назначить мне доплату к трудовой пенсии по старости (инвалидности) (далее – выплата), предусмотренную Законом Омской области от 28 октября 2010 года № 1301-ОЗ «О доплате к трудовой пенсии лицам, замещающим отдельные муниципальные должности в Омской области».

Обязуюсь сообщить об обстоятельствах, влекущих прекращение выплаты, в том числе в случае снятия с регистрационного учета по месту жительства (пребывания, фактического проживания), в течение 5 дней с момента их наступления.

Уведомление о назначении выплаты прошу выслать (не высылать)\* по адресу: \_\_\_\_\_

Выплату прошу перечислять через:

- 1) организацию почтовой связи;
- 2) кредитную организацию.

Сообщаю реквизиты моего счета для перечисления выплаты:

№ счета \_\_\_\_\_  
в филиале № \_\_\_\_\_ отделения банка \_\_\_\_\_

(наименование банковской организации)

Настоящим подтверждаю, что вся представленная информация является полной и достоверной. Настоящим заявлением выражаю согласие Министерству труда и социального развития Омской области, расположенному по адресу: г. Омск, ул. Яковлева, 6, на обработку содержащихся в нем персональных данных, т.е. их сбор, систематизацию, накопление, хранение, уточнение (обновление, изменение), использование, распространение, обезличивание, блокирование, уничтожение в целях получения государственных и муниципальных услуг.

Согласие на обработку персональных данных, содержащихся в настоящем заявлении, действует до даты подачи заявления об отзыве настоящего согласия.

« \_\_\_\_ » \_\_\_\_\_ 20\_\_ г. Подпись заявителя \_\_\_\_\_

К заявлению прилагаются:

- 1) \_\_\_\_\_;
- 2) \_\_\_\_\_;
- 3) \_\_\_\_\_.

Регистрационный номер заявления: \_\_\_\_\_  
Дата приема заявления: « \_\_\_\_ » \_\_\_\_\_ 20\_\_ г. Подпись специалиста \_\_\_\_\_

(линия отреза)

### Расписка-уведомление

От \_\_\_\_\_  
(фамилия, имя, отчество)

приняты заявление и следующие документы:

- 1) \_\_\_\_\_;
- 2) \_\_\_\_\_;
- 3) \_\_\_\_\_.

Регистрационный номер заявления: \_\_\_\_\_  
Дата приема заявления: « \_\_\_\_ » \_\_\_\_\_ 20\_\_ г. Подпись специалиста \_\_\_\_\_  
Тел.: \_\_\_\_\_

\* нужное подчекнуть

Приложение № 5  
к приказу Министерства труда  
и социального развития Омской области  
от 12 апреля 2011 года № 60-п

«Приложение № 1  
к приказу Министерства труда  
и социального развития Омской области  
от 13 января 2011 года № 2-п

Руководителю уполномоченного государственного учреждения Омской области, находящегося в ведении Министерства труда и социального развития Омской области

## ЗАЯВЛЕНИЕ

Я, \_\_\_\_\_,  
(фамилия, имя, отчество гражданина)  
проживающий (ая) по адресу: \_\_\_\_\_

(указывается почтовый адрес места жительства, места пребывания, фактического проживания)

Наименование основного документа, удостоверяющего личность	Дата выдачи
Номер документа	Дата рождения
Кем выдан	Место рождения

прошу в соответствии с постановлением Правительства Омской области от 30 декабря 2010 года № 277-п «О мерах по реализации соглашения между Министерством здравоохранения и социального развития Российской Федерации и Правительством Омской области о передаче Правительству Омской области осуществления части полномочий Российской Федерации» (далее – постановление) предоставить \*

(указывается наименование технического средства реабилитации, протеза, протезно-ортопедического изделия или услуги)

по категории \_\_\_\_\_.

(указать категорию лица, имеющего право на меру социальной поддержки, предусмотренную федеральным законодательством)

Я проинформирован о том, что выданные в соответствии с постановлением технические средства реабилитации, протезы (кроме зубных протезов), протезно-ортопедические изделия предоставлены бесплатно в безвозмездное пользование и не подлежат отчуждению в пользу третьих лиц, в том числе продаже или дарению, а также возврату.

К заявлению прилагаются:

- 1) \_\_\_\_\_;
- 2) \_\_\_\_\_;
- 3) \_\_\_\_\_.

Настоящим подтверждаю, что вся представленная информация является полной и достоверной.

Настоящим заявлением выражаю согласие Министерству труда и социального развития Омской области, расположенному по адресу: г. Омск, ул. Яковлева, 6, и уполномоченному государственному учреждению Омской области, находящемуся в ведении Министерства труда и социального развития Омской области и расположенному по адресу: \_\_\_\_\_, на обработку содержащихся в нем персональных данных, т.е. их сбор, систематизацию, накопление, хранение, уточнение (обновление, изменение), использование, распространение, обезличивание, блокирование, уничтожение в целях получения государственных и муниципальных услуг.

Согласие на обработку персональных данных, содержащихся в настоящем заявлении, действует до даты подачи заявления об отзыве настоящего согласия.

« \_\_\_\_ » \_\_\_\_\_ 20\_\_ г. Подпись заявителя \_\_\_\_\_

Регистрационный номер заявления: \_\_\_\_\_

Дата приема заявления: « \_\_\_\_ » \_\_\_\_\_ 20\_\_ г. Подпись работника \_\_\_\_\_

(линия отреза)

### Расписка-уведомление

От \_\_\_\_\_  
(фамилия, имя, отчество гражданина)

приняты заявление и следующие документы:

- 1) \_\_\_\_\_;
- 2) \_\_\_\_\_;
- 3) \_\_\_\_\_.

Регистрационный номер заявления: \_\_\_\_\_  
Дата приема заявления « \_\_\_\_ » \_\_\_\_\_ 20\_\_ г. Подпись работника \_\_\_\_\_

\* Указывается следующее:

- 1) техническое средство реабилитации;
- 2) протез (кроме зубных протезов), протезно-ортопедическое изделие;
- 3) услуги по ремонту технического средства реабилитации, протеза (кроме зубных протезов), протезно-ортопедического изделия;
- 4) услуги по сурдопереводу.

Приложение № 6  
к приказу Министерства труда  
и социального развития Омской области  
от 12 апреля 2011 года № 60-п

«Приложение № 9  
к приказу Министерства труда  
и социального развития Омской области  
от 13 января 2011 года № 2-п

Руководителю уполномоченного государственного учреждения Омской области, находящегося в ведении Министерства труда и социального развития Омской области

## ЗАЯВЛЕНИЕ

Я, \_\_\_\_\_,  
(фамилия, имя, отчество гражданина)  
проживающий (ая) по адресу: \_\_\_\_\_

(указывается почтовый адрес места жительства, места пребывания, фактического проживания)

Наименование основного документа, удостоверяющего личность	Дата выдачи
Номер документа	Дата рождения
Кем выдан	Место рождения

прошу в соответствии с постановлением Правительства Омской области от 30 декабря 2010 года № 277-п «О мерах по реализации соглашения между Министерством здравоохранения и социального развития Российской Федерации и Правительством Омской области о передаче Правительству Омской области осуществления части полномочий Российской Федерации» (далее – постановление) заменить

(указывается наименование технического средства реабилитации, протеза (кроме зубных протезов), протезно-ортопедического изделия)

по категории \_\_\_\_\_.

(указать категорию лица, имеющего право на меру социальной поддержки, предусмотренную федеральным законодательством)

Я проинформирован о том, что выданные в соответствии с постановлением технические средства реабилитации, протезы (кроме зубных протезов), протезно-ортопедические изделия предоставлены бесплатно в безвозмездное пользование и не подлежат отчуждению в пользу третьих лиц, в том числе продаже или дарению, а также возврату.

К заявлению прилагаются:

- 1) \_\_\_\_\_;
- 2) \_\_\_\_\_;
- 3) \_\_\_\_\_.

Настоящим подтверждаю, что вся представленная информация является полной и достоверной.

Настоящим заявлением выражаю согласие Министерству труда и социального развития Омской области, расположенному по адресу: г. Омск, ул. Яковлева, 6, и уполномоченному государственному учреждению Омской области, находящемуся в ведении Министерства труда и социального развития Омской области и расположенному по адресу: \_\_\_\_\_, на обработку содержащихся в нем персональных данных, т.е. их сбор, систематизацию, накопление, хранение, уточнение (обновление, изменение), использование, распространение, обезличивание, блокирование, уничтожение в целях получения государственных и муниципальных услуг.

Согласие на обработку персональных данных, содержащихся в настоящем заявлении, действует до даты подачи заявления об отзыве настоящего согласия.

« \_\_\_\_ » \_\_\_\_\_ 20\_\_ г. Подпись заявителя \_\_\_\_\_

Регистрационный номер заявления: \_\_\_\_\_

Дата приема заявления: « \_\_\_\_ » \_\_\_\_\_ 20\_\_ г. Подпись работника \_\_\_\_\_

(линия отреза)

### Расписка-уведомление

От \_\_\_\_\_  
(фамилия, имя, отчество гражданина)

приняты заявление и следующие документы:

- 1) \_\_\_\_\_;
- 2) \_\_\_\_\_;
- 3) \_\_\_\_\_.

Регистрационный номер заявления: \_\_\_\_\_  
Дата приема заявления «\_\_» \_\_\_\_\_ 20\_\_ г.

Подпись работника \_\_\_\_\_

*Приложение № 7  
к приказу Министерства труда  
и социального развития Омской области  
от 12 апреля 2011 года № 60-п  
«Приложение № 12  
к приказу Министерства труда  
и социального развития Омской области  
от 13 января 2011 года № 2-п  
Руководителю уполномоченного государственного учреждения Омской области, находящегося в  
ведении Министерства труда и социального развития Омской области*

### ЗАЯВЛЕНИЕ

Я, \_\_\_\_\_,  
(фамилия, имя, отчество гражданина)  
проживающий (ая) по адресу: \_\_\_\_\_,  
\_\_\_\_\_,  
(указывается почтовый адрес места жительства, места пребывания, фактического проживания)

Наименование основного документа, удостоверяющего личность	Дата выдачи	
Номер документа	Дата рождения	
Кем выдан	Место рождения	

прошу в соответствии с постановлением Правительства Омской области от 30 декабря 2010 года № 277-п «О мерах по реализации соглашения между Министерством здравоохранения и социального развития Российской Федерации и Правительством Омской области о передаче Правительству Омской области осуществления части полномочий Российской Федерации» предоставить\* \_\_\_\_\_ (далее – компенсация)

(указывается вид компенсации)  
по категории \_\_\_\_\_,  
(указать категорию лица, имеющего право на предоставление компенсации)  
Прошу предоставить компенсацию (нужное подчеркнуть):  
1) путем перечисления денежных средств через организацию почтовой связи;  
2) через кредитную организацию: № счета \_\_\_\_\_ в филиале № \_\_\_\_\_ отделения банка \_\_\_\_\_,  
(наименование банковской организации)

К заявлению прилагаются:  
1) \_\_\_\_\_;  
2) \_\_\_\_\_;  
3) \_\_\_\_\_.  
Настоящим подтверждаю, что вся представленная информация является полной и достоверной.  
Настоящим заявлением выражаю согласие Министерству труда и социального развития Омской области, расположенному по адресу: г. Омск, ул. Яковлева, 6, и уполномоченному государственному учреждению Омской области, находящемуся в ведении Министерства труда и социального развития Омской области и расположенному по адресу: \_\_\_\_\_, на обработку содержащихся в нем персональных данных, т.е. их сбор, систематизацию, накопление, хранение, уточнение (обновление, изменение), использование, распространение, обезличивание, блокирование, уничтожение в целях получения государственных и муниципальных услуг.

Согласие на обработку персональных данных, содержащихся в настоящем заявлении, действует до даты подачи заявления об отзыве настоящего согласия.  
«\_\_» \_\_\_\_\_ 20\_\_ г. Подпись заявителя \_\_\_\_\_  
Регистрационный номер заявления: \_\_\_\_\_  
Дата приема заявления: «\_\_» \_\_\_\_\_ 20\_\_ г. Подпись работника \_\_\_\_\_

(линия отреза)

### Расписка-уведомление

От \_\_\_\_\_  
(фамилия, имя, отчество гражданина)  
приняты заявление и следующие документы:  
1) \_\_\_\_\_;  
2) \_\_\_\_\_;  
3) \_\_\_\_\_.  
Регистрационный номер заявления: \_\_\_\_\_  
Дата приема заявления «\_\_» \_\_\_\_\_ 20\_\_ г. Подпись работника \_\_\_\_\_

\*Указывается следующее:  
1) ежегодная денежная компенсация расходов на содержание и ветеринарное обслуживание собаки-проводника с комплектом снаряжения;  
2) компенсация расходов по приобретению технического средства реабилитации;  
3) компенсация расходов по приобретению протеза (кроме зубных протезов), протезно-ортопедического изделия;  
4) компенсация расходов по оказанию услуг по ремонту технического средства реабилитации, протеза (кроме зубных протезов), протезно-ортопедического изделия;  
5) компенсация расходов по получению услуг по сурдопереводу;  
6) компенсация расходов по проезду к месту изготовления технического средства реабилитации, протеза (кроме зубных протезов), протезно-ортопедического изделия и обратно.

*Приложение № 8  
к приказу Министерства труда  
и социального развития Омской области  
от 12 апреля 2011 года № 60-п  
«Приложение № 14  
к приказу Министерства труда  
и социального развития Омской области  
от 13 января 2011 года № 2-п  
Руководителю уполномоченного государственного учреждения Омской области, находящегося в  
ведении Министерства труда и социального развития Омской области*

### ЗАЯВЛЕНИЕ

Я, \_\_\_\_\_,  
(фамилия, имя, отчество гражданина)  
проживающий (ая) по адресу: \_\_\_\_\_

\_\_\_\_\_ (указывается почтовый адрес места жительства, места пребывания, фактического проживания)

Наименование основного документа, удостоверяющего личность	Дата выдачи	
Номер документа	Дата рождения	
Кем выдан	Место рождения	

прошу в соответствии с постановлением Правительства Омской области от 30 декабря 2010 года № 277-п «О мерах по реализации соглашения между Министерством здравоохранения и социального развития Российской Федерации и Правительством Омской области о передаче Правительству Омской области осуществления части полномочий Российской Федерации» (далее – постановление) предоставить путевку на санаторно-курортное лечение по профилю \_\_\_\_\_.

(указать профиль заболевания)  
К заявлению прилагаются:  
1) \_\_\_\_\_;  
2) \_\_\_\_\_;  
3) \_\_\_\_\_.

Настоящим подтверждаю, что вся представленная информация является полной и достоверной.  
Настоящим заявлением выражаю согласие Министерству труда и социального развития Омской области, расположенному по адресу: г. Омск, ул. Яковлева, 6, и уполномоченному государственному учреждению Омской области, находящемуся в ведении Министерства труда и социального развития Омской области и расположенному по адресу: \_\_\_\_\_, на обработку содержащихся в нем персональных данных, т.е. их сбор, систематизацию, накопление, хранение, уточнение (обновление, изменение), использование, распространение, обезличивание, блокирование, уничтожение в целях получения государственных и муниципальных услуг.

Согласие на обработку персональных данных, содержащихся в настоящем заявлении, действует до даты подачи заявления об отзыве настоящего согласия.  
«\_\_» \_\_\_\_\_ 20\_\_ г. Подпись заявителя \_\_\_\_\_

Регистрационный номер заявления: \_\_\_\_\_  
Дата приема заявления: «\_\_» \_\_\_\_\_ 20\_\_ г. Подпись работника \_\_\_\_\_

(линия отреза)

### Расписка-уведомление

От \_\_\_\_\_  
(фамилия, имя, отчество гражданина)  
приняты заявление и следующие документы:  
1) \_\_\_\_\_;  
2) \_\_\_\_\_;  
3) \_\_\_\_\_.  
Регистрационный номер заявления: \_\_\_\_\_  
Дата приема заявления «\_\_» \_\_\_\_\_ 20\_\_ г. Подпись работника \_\_\_\_\_

*Приложение № 9  
к приказу Министерства труда  
и социального развития Омской области  
от 12 апреля 2011 года № 60-п  
«Приложение № 18  
к приказу Министерства труда  
и социального развития Омской области  
от 13 января 2011 года № 2-п  
Руководителю уполномоченного государственного учреждения Омской области, находящегося в  
ведении Министерства труда и социального развития Омской области*

### ЗАЯВЛЕНИЕ

Я, \_\_\_\_\_,  
(фамилия, имя, отчество гражданина)  
проживающий (ая) по адресу: \_\_\_\_\_,  
\_\_\_\_\_,  
(указывается почтовый адрес места жительства, места пребывания, фактического проживания)

Наименование основного документа, удостоверяющего личность	Дата выдачи	
Номер документа	Дата рождения	
Кем выдан	Место рождения	

прошу в соответствии с постановлением Правительства Омской области от 30 декабря 2010 года № 277-п «О мерах по реализации соглашения между Министерством здравоохранения и социального развития Российской Федерации и Правительством Омской области о передаче Правительству Омской области осуществления части полномочий Российской Федерации» (далее – постановление) возместить расходы на самостоятельно приобретенные билеты на проезд на междугородном транспорте к месту лечения и обратно (далее – расходы на проезд) по категории \_\_\_\_\_ (указать категорию лица, имеющего право на возмещение расходов на проезд)

К заявлению прилагаются:  
1) \_\_\_\_\_;  
2) \_\_\_\_\_;  
3) \_\_\_\_\_.

Настоящим подтверждаю, что вся представленная информация является полной и достоверной.  
Настоящим заявлением выражаю согласие Министерству труда и социального развития Омской области, расположенному по адресу: г. Омск, ул. Яковлева, 6, и уполномоченному государственному учреждению Омской области, находящемуся в ведении Министерства труда и социального развития Омской области и расположенному по адресу: \_\_\_\_\_, на обработку содержащихся в нем персональных данных, т.е. их сбор, систематизацию, накопление, хранение, уточнение (обновление, изменение), использование, распространение, обезличивание, блокирование, уничтожение в целях получения государственных и муниципальных услуг.

Согласие на обработку персональных данных, содержащихся в настоящем заявлении, действует до даты подачи заявления об отзыве настоящего согласия.  
«\_\_» \_\_\_\_\_ 20\_\_ г. Подпись заявителя \_\_\_\_\_

Регистрационный номер заявления: \_\_\_\_\_  
Дата приема заявления: «\_\_» \_\_\_\_\_ 20\_\_ г. Подпись работника \_\_\_\_\_

(линия отреза)

### Расписка-уведомление

От \_\_\_\_\_  
(фамилия, имя, отчество гражданина)  
приняты заявление и следующие документы:  
1) \_\_\_\_\_;  
2) \_\_\_\_\_;  
3) \_\_\_\_\_.

Регистрационный номер заявления: \_\_\_\_\_  
Дата приема заявления «\_\_» \_\_\_\_\_ 20\_\_ г. Подпись работника \_\_\_\_\_









## Мероприятия ведомственной целевой программы «Совершенствование системы взаимодействия субъектов общественно-политических отношений по решению вопросов социально-экономического и общественно-политического развития Омской области на 2011-2013 годы» (далее - Программа)

Наименование мероприятия Программы	Сроки реализации мероприятий Программы		Ответственный исполнитель за реализацию мероприятия Программы (Ф.И.О., должность)	Организации, участвующие в реализации мероприятия Программы	Объем финансирования мероприятия Программы (тыс. руб.)				Целевые индикаторы реализации мероприятия (группы мероприятий) Программы						
	с (месяц/год)	по (месяц/год)			Всего	2011 год	2012 год	2013 год	Наименование	Единица измерения	Значение				
											Всего	2011 год	2012 год	2013 год	
2	3	4	5	6	7	8	9	10	11	12	13	14	15	16	
Цель 1															
Предоставление некоммерческим организациям, не являющимися автономными и бюджетными учреждениями, субсидий из областного бюджета на возмещение части затрат, связанных с осуществлением общественно-полезной деятельности в сферах социальной политики, молодежной политики, физической культуры и спорта	Январь / 2011	Декабрь / 2013	Максимов В.Е., заместитель начальника управления внутренней политики – начальник отдела по работе с территориями Главного управления	Некоммерческие организации, не являющиеся автономными и бюджетными учреждениями (на основе отбора)	75000000,00	25000000,00	25000000,00	25000000,00	Количество некоммерческих организаций, не являющихся автономными и бюджетными учреждениями, осуществляющих общественно-полезную деятельность на территории Омской области, получивших субсидии из областного бюджета	ед.	120	40	40	40	
Планирование, координация и организация проведения мероприятий социально-экономического и общественно-политического характера с участием Губернатора Омской области, Правительства Омской области, субъектов общественно-политических отношений Омской области	Январь / 2011	Декабрь / 2013	Дернов С.Л., заместитель начальника Главного управления, Оконченко Ю.В., начальник управления организационной работы Главного управления, Максимов В.Е., заместитель начальника управления внутренней политики – начальник отдела по работе с территориями Главного управления, бюджетное учреждение Омской области "Региональный центр по связям с общественностью (далее - РЦСО)	Органы исполнительной власти Омской области, органы местного и общественного самоуправления Омской области, общественные объединения, иные организации (по согласованию)	5314300,00	3252500,00	1030900,00	1030900,00	Количество проведенных Главным управлением мероприятий с участием Губернатора Омской области, Правительства Омской области, субъектов общественно-политических отношений Омской области	ед.	465	150	155	160	
Анализ развития Омской области по вопросам социально-экономического и общественно-политического характера	Январь / 2011	Декабрь / 2013	Максимов В.Е., заместитель начальника управления внутренней политики – начальник отдела по работе с территориями Главного управления, РЦСО	РЦСО	65965293,52	23068893,52	21395700,00	21500700,00	Количество направлений исследований по вопросам социально-экономического и общественно-политического развития Омской области	ед.	12	4	4	4	
Цель 2															
Обучение специалистов в соответствии с Государственным планом подготовки управленческих кадров для организаций народного хозяйства Российской Федерации на территории Омской области	Январь / 2011	Декабрь / 2013	Аппинг А.Г., начальник управления по делам государственной гражданской и муниципальной службы Главного управления	Образовательные учреждения и иные организации (по конкурсному отбору)	7096880 (в т.ч. ф/б - 1885240,00)	3770480 (в т.ч. ф/б - 1885240,00)	1663200,00	1663200,00	Количество лиц, прошедших обучение в соответствии с Государственным планом подготовки управленческих кадров для организаций народного хозяйства Российской Федерации на территории Омской области	ед.	351	117	117	117	
Обучение специалистов по программе целевой контрактной подготовки специалистов с высшим и средним профессиональным образованием	Январь / 2011	Декабрь / 2013	Аппинг А.Г., начальник управления по делам государственной гражданской и муниципальной службы Главного управления	Образовательные учреждения и иные организации (по конкурсному отбору)	4053000,00	1351000,00	1351000,00	1351000,00	Количество лиц, прошедших обучение по программе целевой контрактной подготовки специалистов с высшим и средним профессиональным образованием	ед.	423	141	141	141	
Проведение мероприятий в рамках постпрограммной работы со специалистами, прошедшими обучение в соответствии с Государственным планом подготовки управленческих кадров для организаций народного хозяйства Российской Федерации на территории Омской области	Январь / 2011	Декабрь / 2013	Аппинг А.Г., начальник управления по делам государственной гражданской и муниципальной службы Главного управления	Образовательные учреждения и иные организации (по конкурсному отбору)	403229,00	143229,00	130000,00	130000,00	Количество тиражей методических сборников по обучению специалистов	ед.	3	1	1	1	
Справочно: расходы, связанные с осуществлением функций руководства и управления в сфере установленных функций					74029911,54	24828147,14	24635382,20	24566382,20							
Итого:					231862614,06	81414249,66	75206182,20	75242182,20							











## Управление делами Правительства Омской области ПРИКАЗ

от 12.04.2011  
г. Омск

№ 7-1

### О внесении изменений в приказ Управления делами Правительства Омской области от 1 июля 2010 года № 11

Внести в приложение «Ведомственная целевая программа «Обеспечение эффективного осуществления своих полномочий Правительством Омской области, Советом безопасности Омской области и иными органами исполнительной власти Омской области» на 2010 – 2012 годы» (далее – Программа) к приказу Управления делами Правительства Омской области от 1 июля 2010 года № 11 следующие изменения:

1. В строке «Объемы и источники финансирования ведомственной целевой программы в целом и по годам ее реализации» раздела 1 «Паспорт ведомственной целевой программы» Программы цифры «1 097 403 633,91» заменить цифрами «1 121 946 333,88», цифры «400 963 560,75» заменить цифрами «425 506 260,75», цифры «346 892 373,16» заменить цифрами «346 892 373,13».

2. В разделе 7 «Объемы и источники финансирования Программы в целом и по годам ее реализации, а также обоснование потребностей в необходимых ресурсах» Программы:

- 1) в абзаце первом цифры «1 097 403 633,91» заменить цифрами «1 121 946 333,88»;
- 2) в абзаце третьем цифры «400 963 560,75» заменить цифрами «425 506 260,75»;
- 3) в абзаце четвертом цифры «346 892 373,16» заменить цифрами «346 892 373,13».

3. В приложении «Мероприятия ведомственной целевой программы «Обеспечение эффективного осуществления своих полномочий Правительством Омской области, Советом безопасности Омской области и иными органами исполнительной власти Омской области» на 2010 – 2012 годы» к Программе:

- 1) в графе 7 строки 1 цифры «532 618 599,94» заменить цифрами «534 861 299,94»;
- 2) в графе 9 строки 1 цифры «175 485 699,97» заменить цифрами «177 728 399,97»;
- 3) в графе 7 строки 5 цифры «517 048 233,88» заменить цифрами «539 348 233,94»;
- 4) в графе 9 строки 5 цифры «212 751 860,75» заменить цифрами «235 051 860,78».

**Заместитель Управляющего делами Правительства Омской области С.В. Дегтярев.**

## Управление делами Правительства Омской области ПРИКАЗ

от 12.04.2011 г.  
г. Омск

№ 8

### О внесении изменений в приказ Управления делами Правительства Омской области от 30 декабря 2010 года № 21

Внести в доклад о результатах и основных направлениях деятельности Управления делами Правительства Омской области на 2011 – 2013 годы (далее – Доклад), утвержденный приказом Управления делами Правительства Омской области от 30 декабря 2010 года № 21, следующие изменения:

1. В абзаце третьем раздела 3 «Распределение объемов бюджетных ассигнований областного бюджета по целям и задачам деятельности Управления делами» Доклада цифры «1 041 790,5» заменить цифрами «1 119 868,5».

2. Приложение № 3 «Распределение объема бюджетных ассигнований областного бюджета по целям и задачам деятельности Управления делами Правительства Омской области» к Докладу изложить в новой редакции согласно приложению к настоящему приказу.

**Заместитель Управляющего делами Правительства Омской области С. В. Дегтярев.**

*Приложение  
к приказу Управления делами  
Правительства Омской области  
от 12 апреля 2011 года № 8*

*«Приложение № 3  
к докладу о результатах и основных  
направлениях деятельности Управления  
делами Правительства Омской области  
на 2011 – 2013 годы*

## Распределение объема бюджетных ассигнований областного бюджета по целям и задачам деятельности Управления делами Правительства Омской области

№ строки	Наименование цели, задачи деятельности Управления делами Правительства Омской области	Бюджетные ассигнования областного бюджета									
		2009		2010		2011		Плановый период			
		объем, тыс. руб.	уд.вес в общем объеме, %	объем, тыс. руб.	уд.вес в общем объеме, %	объем, тыс.руб.	уд.вес в общем объеме, %	объем, тыс. руб.	уд.вес в общем объеме, %	объем, тыс. руб.	уд.вес в общем объеме, %
1	2	3	4	5	6	7	8	9	10	11	12
1	Цель. Создание необходимых условий для эффективного осуществления своих полномочий Губернатором Омской области, Правительством Омской области, Советом безопасности Омской области и иными органами исполнительной власти Омской области в случаях, установленных областным законодательством, в 2011 – 2013 годах	337 857,0	100,0	356 272,0	100,0	425 740,7	100,0	347 061,0	100,0	347 066,8	100,0
1	2	3	4	5	6	7	8	9	10	11	12
2	Задача 1. Своевременное и качественное материально-техническое, организационное и социально-бытовое обеспечение деятельности государственных органов Омской области	303 724,3	89,9	329 263,5	92,4	413 240,7	97,1	334 561,0	96,4	334 566,8	96,4
3	Ведомственная целевая программа «Обеспечение эффективного осуществления своих полномочий Правительством Омской области, Советом безопасности Омской области и иными органами исполнительной власти Омской области» на 2010 - 2012 годы			329 263,5	92,4	413 006,3	97,0	334 392,4	96,3	334 382,4	96,3
4	Долгосрочная целевая программа Омской области «Развитие государственной гражданской службы Омской области (2011 – 2015 годы)»					234,4	0,1	168,6	0,1	184,4	0,1
5	Непрограммная часть	303 724,3	89,9								
6	Задача 2. Качественное обеспечение мероприятий, проводимых с участием Губернатора Омской области, Правительства Омской области, а также совещаний, конференций и других специальных мероприятий, проводимых Правительством Омской области	34 132,7	10,1	27 008,5	7,6	12 500,0	2,9	12 500,0	3,6	12 500,0	3,6
7	Ведомственная целевая программа «Обеспечение эффективного осуществления своих полномочий Правительством Омской области, Советом безопасности Омской области и иными органами исполнительной власти Омской области» на 2010 - 2012 годы			20 284,2	5,7	12 500,0	2,9	12 500,0	3,6	12 500,0	3,6
1	2	3	4	5	6	7	8	9	10	11	12
8	Долгосрочная целевая программа Омской области «Электронное Правительство Омской области (2010 - 2015 годы)»			6 724,3	1,9						
9	Непрограммная часть	34 132,7	10,1								
10	Не распределено по задачам										
11	Всего распределено бюджетных ассигнований по целям, в том числе	337 857,0	100,0	356 272,0	100,0	425 740,7	100,0	347 061,0	100,0	347 066,8	100,0
12	распределено по задачам, из них:	337 857,0	100,0	356 272,0	100,0	425 740,7	100,0	347 061,0	100,0	347 066,8	100,0
13	распределено по целевым программам			356 272,0	100,0	425 740,7	100,0	347 061,0	100,0	347 066,8	100,0
14	распределено по непрограммной деятельности	337 857,0	100,0								
15	Бюджетные ассигнования на обеспечение реализации целей*										
16	Итого бюджетных ассигнований областного бюджета по Управлению делами Правительства Омской области	337 857,0	100,0	356 272,0	100,0	425 740,7	100,0	347 061,0	100,0	347 066,8	100,0

\* данные расходы учтены в ведомственной целевой программе «Обеспечение эффективного осуществления своих полномочий Правительством Омской области, Советом безопасности Омской области и иными органами исполнительной власти Омской области» на 2010 - 2012 годы»









# Конкурсы

Одно лицо имеет право подать только одну заявку. Заявки подаются, начиная с даты начала приема заявок до даты окончания приема заявок, указанных в настоящем информационном сообщении, путем вручения их Продавцу.

Заявки, поступившие по истечении срока их приема, возвращаются Претенденту или его уполномоченному представителю под расписку вместе с описью, на которой делается отметка об отказе в принятии документов.

Заявки подаются и принимаются одновременно с полным комплектом требуемых для участия в аукционе документов.

Перечень требуемых для участия в аукционе документов и требования к их оформлению

1. Заявка на участие в торгах в двух экземплярах по утвержденной Продавцом форме.

2. Платежный документ (платёжное поручение) с отметкой банка об исполнении, подтверждающий внесение Претендентом задатка в счет обеспечения оплаты Имуущества в соответствии с соглашением о задатке, заключаемым с Продавцом до перечисления денежных средств.

Перечень дополнительных документов, подаваемых юридическими лицами:

а) нотариально заверенные копии учредительных документов;

б) нотариально заверенные копии свидетельств о регистрации юридического лица и о постановке на учет в налоговом органе;

в) заверенные претендентом документы, подтверждающие назначение на должность (и срок полномочий) лиц, имеющих право действовать от имени юридического лица без доверенности;

г) доверенность на лицо, имеющее право действовать от имени юридического лица, оформленная в соответствии с требованиями, установленными гражданским законодательством, если заявка подается представителем Претендента

д) бухгалтерский баланс (формы № 1, № 2) на последнюю отчетную дату (или за время существования юридического лица) заверенный организацией;

е) письменное решение соответствующего органа управления претендента, разрешающее приобретение имущества, если это требуется в соответствии с учредительными документами (оригинал).

Перечень дополнительных документов, подаваемых физическими лицами:

а) копия паспорта или копия иного удостоверения личности;

б) нотариально удостоверенное согласие супруга на совершение сделки в случаях, предусмотренных законодательством Российской Федерации.

Предприниматели без образования юридического лица (далее ПБОЮЛ) дополнительно представляют следующие документы:

а) нотариально заверенная копия свидетельства о регистрации ПБОЮЛ;

б) нотариально заверенное свидетельство о постановке ПБОЮЛ на учет в налоговый орган.

С момента начала приема заявок Продавец предоставляет каждому Претенденту возможность предварительного ознакомления с формой заявки, условиями договора купли-продажи, договора о задатке, а также с имеющейся у Продавца информацией об имуществе.

В указанный в информационном сообщении день определения участников аукциона Продавец рассматривает заявки и документы Претендентов и устанавливает факт поступления на счет Продавца установленных сумм задатков.

По результатам рассмотрения заявок и документов Продавец принимает решение о признании Претендентов участниками аукциона.

Результаты аукциона оформляются Протоколом об итогах аукциона, который является документом, удостоверяющим право победителя на заключение договора купли-продажи имущества.

Договор купли-продажи Имуущества заключается между Продавцом и Победителем аукциона в течение 20 (двадцати) дней с даты подведения итогов аукциона.

При уклонении (отказе) Победителя аукциона от заключения в установленный срок договора купли-продажи Имуущества задаток ему не возвращается, а Победитель утрачивает право на заключение указанного договора купли-продажи. Результаты аукциона аннулируются Продавцом.

Оплата Имуущества Покупателем производится в течение 10 (Десяти) дней с даты подписания сторонами договора купли-продажи имущества. Задаток, перечисленный Покупателем для участия в аукционе, засчитывается в счет оплаты приобретаемого Имуущества.

Передача Имуущества осуществляется по передаточному акту после заключения договора купли-продажи, оплаты приобретенного по договору Имуущества. Имуущество считается переданным Покупателю со дня подписания передаточного акта. С указанного момента на Покупателя переходит риск случайной гибели или повреждения переданного Имуущества.

Право собственности на Имуущество переходит к Покупателю со дня государственной регистрации перехода права собственности. Расходы по государственной регистрации перехода права собственности на Имуущество в полном объеме возлагаются на Покупателя.

Все вопросы, касающиеся проведения аукциона, не нашедшие отражения в настоящем информационном сообщении, регулируются законодательством Российской Федерации.

## Считать недействительным

- диплом на имя Чернышевой Веры Сергеевны, выд. Сибирской региональной школой бизнеса (колледж).
- студ. билет серия 06-247-С на имя Ионина Юрия Николаевича, выд. ОмГУПС.
- аттестат о полном среднем образовании № 083600 на имя Минайленко Татьяны Геннадьевны, выд. школы № 141 г. Омска.
- аттестат о среднем образовании на имя Гурина Андрея Николаевича, выд. средней школой № 53 г. Омска.
- аттестат о среднем (неполном) образовании на имя Ниль Владимира Васильевича, выд. средней школой пос. Новоомский.
- аттестат о среднем (полном) общем образовании № 859815 на имя Бакиевой Нурсибы Адгатовны, выд. ж.-д. школой-интернатом № 55.
- аттестат об основном общем образовании с. 55 ББ № 0033786 на имя Гуренко Евгения Александровича, выд. в 2007 г. школой № 104 г. Омска.
- диплом № 8761100 на имя Петрова Сергея Федоровича, выд. Таврическим ССПТУ № 30 16 июля 1985 г.

Приложение № 1  
к приказу Региональной энергетической комиссии Омской области  
от 27 июля 2010 года № 74/31  
Формы предоставления регулируемыми организациями информации  
в сфере теплоснабжения и сфере оказания услуг  
по передаче тепловой энергии

Отчетный период	1 квартал 2011 года
Муниципальный район	город Омск
Наименование организации	Автономное стационарное учреждение социального обслуживания Омской области «Омский психоневрологический интернат»
ИНН	5505013586
КПП	550501001
Вид деятельности	Предоставление социальных услуг обеспечением проживания
Юридический адрес	644068, г. Омск, п. Северный
Почтовый адрес	644068, г. Омск, п. Северный
Руководитель	Метлицкий Владимир Васильевич 8(3812)71-29-94
Главный бухгалтер	Манюкова Олеся Александровна 8(3812)71-29-93
Должностное лицо,	Смехнова Лариса Владимировна

ответственное за предоставление информации	Экономист
	8(3812)71-29-61
	www.opni.ru

Форма Т 5. Информация о наличии (отсутствии) технической возможности доступа к регулируемым товарам и услугам регулируемых организаций, а также о регистрации и ходе реализации заявок на подключение к системе теплоснабжения <1>

№ п/п	Наименование показателя	Единица измерения	Значение
1	Количество поданных и зарегистрированных заявок на подключение к системе теплоснабжения	шт.	0
2	Количество исполненных заявок на подключение к системе теплоснабжения	шт.	0
3	Количество заявок на подключение к системе теплоснабжения, по которым принято решение об отказе в подключении	шт.	0
4	Резерв мощности системы теплоснабжения <2>	Гкал/ч	0

Приложение № 2  
к приказу Региональной энергетической комиссии Омской области  
от 27 июля 2010 года № 74/31  
Формы предоставления регулируемыми организациями информации  
в сфере горячего водоснабжения

Отчетный период	1 квартал 2011 года
Муниципальный район	город Омск
Наименование организации	Автономное стационарное учреждение социального обслуживания Омской области «Омский психоневрологический интернат»
ИНН	5505013586
КПП	550501001
Вид деятельности	Предоставление социальных услуг обеспечением проживания
Юридический адрес	644068, г. Омск, п. Северный
Почтовый адрес	644068, г. Омск, п. Северный
Руководитель	Метлицкий Владимир Васильевич 8(3812)71-29-94
Главный бухгалтер	Манюкова Олеся Александровна 8(3812)71-29-93
Должностное лицо, ответственное за предоставление информации	Смехнова Лариса Владимировна Экономист 8(3812)71-29-61 www.opni.ru

Форма ГВС 5. Информация о наличии (отсутствии) технической возможности доступа к регулируемым товарам и услугам регулируемых организаций, а также о регистрации и ходе реализации заявок на подключение к системе горячего водоснабжения <1>

№ п/п	Наименование показателя	Значение
1	количество поданных и зарегистрированных заявок на подключение к системе горячего водоснабжения	0
2	количество исполненных заявок на подключение к системе горячего водоснабжения	0
3	количество заявок на подключение к системе горячего водоснабжения, по которым принято решение об отказе в подключении	0
4	резерв мощности системы горячего водоснабжения (тыс. куб. м/сутки) <2>	0

Приложение № 1  
к приказу Региональной энергетической  
комиссии Омской области  
от 29.03.2011 № 60/16

## Административный регламент предоставления государственной услуги «Утверждение розничных цен на природный газ, реализуемый населению, а также жилищно-эксплуатационным организациям, организациям, управляющим многоквартирными домами, жилищно-строительным кооперативам и товариществам собственников жилья для бытовых нужд населения»

### Раздел I. Общие положения

1. Административный регламент предоставления государственной услуги «Утверждение розничных цен на природный газ, реализуемый населению, а также жилищно-эксплуатационным организациям, организациям, управляющим многоквартирными домами, жилищно-строительным кооперативам и товариществам собственников жилья для бытовых нужд населения» (далее – Регламент) разработан с целью определения сроков и последовательности действий должностных лиц Региональной энергетической комиссии Омской области (далее - Комиссия) при установлении розничных цен на природный газ, реализуемый населению, а также жилищно-эксплуатационным организациям, организациям, управляющим многоквартирными домами, жилищно-строительным кооперативам и товариществам собственников жилья для бытовых нужд населения, требований к порядку исполнения Регламента, административных процедур, порядка и форм контроля за его исполнением, порядка досудебного (внесудебного)

обжалования решений и действий (бездействия) Комиссии, а также ее должностных лиц при исполнении Регламента.

2. Получателями государственной услуги в соответствии с Административным регламентом предоставления государственной услуги «Утверждение розничных цен на природный газ, реализуемый населению, а также жилищно-эксплуатационным организациям, организациям, управляющим многоквартирными домами, жилищно-строительным кооперативам и товариществам собственников жилья для бытовых нужд населения» являются юридические лица и индивидуальные предприниматели, осуществляющие регулируемую деятельность – поставку природного газа населению для бытовых нужд.

3. Плата за предоставление государственной услуги, предусмотренной Регламентом, не взимается.

Раздел II. Стандарт предоставления государственной услуги

4. Государственной услугой является утвержде-





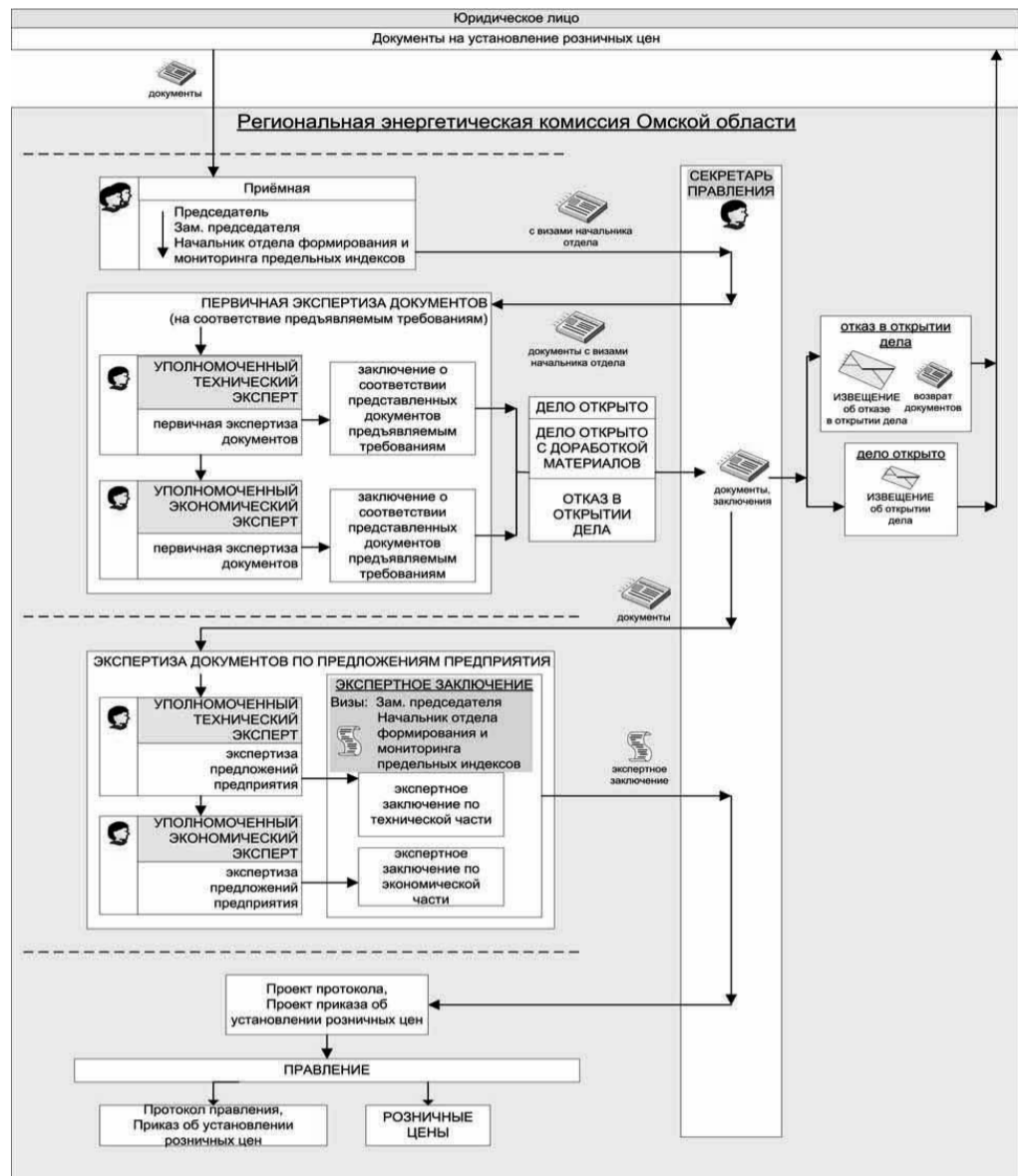






# Региональная энергетическая комиссия

Приложение № 1  
к Административному регламенту предоставления государственной услуги «Утверждение розничных цен на сжиженный газ, реализуемый населению, а также жилищно-эксплуатационным организациям, организациям, управляющим многоквартирными домами, жилищно-строительным кооперативам и товариществам собственников жилья для бытовых нужд населения»



## РЕГИОНАЛЬНАЯ ЭНЕРГЕТИЧЕСКАЯ КОМИССИЯ ОМСКОЙ ОБЛАСТИ ПРИКАЗ

от 5 апреля 2011 года  
г. Омск

№ 63/18

### О внесении изменений в приказ Региональной энергетической комиссии Омской области

1. Внести в Методические указания по расчету тарифов на транспортные услуги, оказываемые на подъездных железнодорожных путях организациями промышленного железнодорожного транспорта и другими хозяйствующими субъектами в Омской области, утвержденные приказом Региональной энергетической комиссии Омской области от 21 октября 2008 года № 234/54, следующие изменения:

- в пункте 1.3 слова «или предельных» исключить;
- пункт 1.4 дополнить абзацем третьим следующего содержания:  
«Если по итогам проведенных регулирующим органом проверок выявлены необоснованные расходы регулируемой организации в предшествующем или текущем периоде регулирования, регулирующий орган принимает решение об исключении этих расходов из суммы расходов, учитываемых при установлении тарифов на следующий период регулирования.»

2. Настоящий приказ вступает в силу со дня его официального опубликования.

Председатель Региональной энергетической комиссии Омской области **В.В. Ходус.**

### ОБЪЯВЛЕНИЕ

Администрация Большееуковского муниципального района предлагает в аренду земельный участок из состава земель сельскохозяйственного назначения, местоположение: Омская область, Большееуковский район, в границах Фирстовского сельского поселения, в 320 м. на юго-восток от жилого дома по ул. Придорожная 14 в д. Баслы, площадью 6600 кв.м. Кадастровый номер участка 55:03:070202:29, для размещения цеха по переработке льна. Заявки принимаются в месячный срок со дня публикации по адресу: Омская область, с. Большие Уки, ул. Ленина 12, тел. 8 (381-62) 2-21-76.

## РЕГИОНАЛЬНАЯ ЭНЕРГЕТИЧЕСКАЯ КОМИССИЯ ОМСКОЙ ОБЛАСТИ ПРИКАЗ

от 5 апреля 2011 года  
г. Омск

№ 65/18

### О внесении изменений в приказ Региональной энергетической комиссии Омской области от 29 июня 2010 года № 67/28

1. В ведомственную целевую программу «Поддержание и развитие системы государственного регулирования тарифов (цен) и контроля за соблюдением порядка ценообразования на территории Омской области на 2010 – 2012 годы», утвержденную приказом Региональной энергетической комиссии Омской области от 29 июня 2010 года № 67/28, внести следующие изменения:

1.1. В паспорте ведомственной целевой программы в строке «Объемы и источники финансирования ведомственной целевой программы в целом и по годам ее реализации»:

- цифры «91059474,38» заменить цифрами «101632674,38»;
- цифры «31183212,19» заменить цифрами «41756412,19».

1.2. Во втором предложении раздела 6 «Объем и источники финансирования программы»:

- цифры «91059474,38» заменить цифрами «101632674,38»;
- цифры «31183212,19» заменить цифрами «41756412,19».

2. В таблицу «Мероприятия ведомственной целевой программы Омской области «Поддержание и развитие системы государственного регулирования тарифов (цен) и контроля за соблюдением порядка ценообразования на территории Омской области» на 2010 – 2012 годы» внести следующие изменения:

- 2.1. В столбце 7 таблицы цифры «91059474,38» заменить цифрами «101632674,38»;
- 2.2. В столбце 9 таблицы цифры «31183212,19» заменить цифрами «41756412,19».

Председатель Региональной энергетической комиссии Омской области **В. В. Ходус.**

## РЕГИОНАЛЬНАЯ ЭНЕРГЕТИЧЕСКАЯ КОМИССИЯ ОМСКОЙ ОБЛАСТИ ПРИКАЗ

от 5 апреля 2011 года  
г. Омск

№ 66/18

### О внесении изменений в приказ Региональной энергетической комиссии Омской области от 18 мая 2010 года № 61/23

В абзаце втором приказа Региональной энергетической комиссии Омской области от 18 мая 2010 года № 61/23 «Об установлении платы за технологическое присоединение к электрическим сетям Открытого акционерного общества «Межрегиональная распределительная сетевая компания Сибири» (филиала ОАО «МРСК Сибири» – «Омскэнерго») объекта индивидуального предпринимателя Шестакова Игоря Анатольевича по индивидуальному проекту» цифры «700» заменить цифрами «2700».

Председатель Региональной энергетической комиссии Омской области **В. В. Ходус.**

## РЕГИОНАЛЬНАЯ ЭНЕРГЕТИЧЕСКАЯ КОМИССИЯ ОМСКОЙ ОБЛАСТИ ПРИКАЗ

от 5 апреля 2011 года  
г. Омск

№ 62/18

### О внесении изменений в приказ Региональной энергетической комиссии Омской области от 12 ноября 2009 года № 278/67 «Об установлении тарифов на социальные услуги, предоставляемые в государственной системе социальных служб Омской области»

Внести в приказ Региональной энергетической комиссии Омской области от 12 ноября 2009 года № 278/67 «Об установлении тарифов на социальные услуги, предоставляемые в государственной системе социальных служб Омской области» следующие изменения:

1. Приложение № 1 «Тарифы гарантированных государством социальных услуг, предоставляемых в отделениях социального обслуживания на дому, специализированных отделениях социально-медицинского обслуживания на дому в государственной системе социальных служб Омской области» изложить в новой редакции согласно Приложению № 1 к настоящему приказу.

2. Приложение № 2 «Тарифы гарантированных государством социальных услуг, предоставляемых в отделениях дневного пребывания в государственной системе социальных служб Омской области» изложить в новой редакции согласно Приложению № 2 к настоящему приказу.

3. Приложение № 4 «Тарифы гарантированных государством социальных услуг, в виде предоставления временного приюта в государственной системе социальных служб Омской области» изложить в новой редакции согласно Приложению № 3 к настоящему приказу.

4. Настоящий приказ вступает в силу через 10 дней после дня его официального опубликования.

Председатель Региональной энергетической комиссии Омской области **В. В. Ходус.**

### ОБЛАСТНАЯ ГАЗЕТА

Основана в 1909 г., возобновлена в 1991 г.

Учредители: Правительство и Законодательное Собрание Омской области

Издатель - БУ «Редакция газеты «Омская правда»

Адрес издателя и редакции: г. Омск 42, пр. Маркса, 39.

Главный редактор **АКСЕНОВ Павел Васильевич**  
Редактор **Иголкин Владимир Юрьевич**

Начальник рекламного отдела: Белова Галина Борисовна (тел./факс 31-24-84).

Отдел рекламы: Чурсина Елена Геннадьевна (тел./факс 53-10-77).

Верстка: Воронина Лилия Робертовна (31-94-01),

Руденко Андрей Владимирович (53-20-76),

Компьютерный набор: Лыхенко Евгения Леонтьевна (51-12-44).

Корректоры: Мельникова Лариса Ивановна, Ляшко Олеся Валерьевна,

Бажина Татьяна Викторовна (51-12-46).

E-mail: omvest@yandex.ru (для документов), omvest\_elena@mail.ru (для рекламы, коммерческих материалов).

Мнение авторов публикаций не обязательно отражает точку зрения редакции.  
Ответственность за содержание рекламы несет рекламодатель.  
Газета отпечатана в ООО «Газетный двор», Омская обл., 646800, р.п. Таврическое, ул. Магистральная, 4. Печать офсетная. Заказ №. Время подписания в печать 20.40. Подписано в печать в 20.40.

ТИРАЖ 960  
ЦЕНА СВОБОДНАЯ

Газета зарегистрирована Западно-Сибирским региональным Управлением регистрации и контроля за соблюдением законодательства РФ в области печати и средств массовой информации Комитета РФ по печати. Свидетельство о регистрации средства массовой информации ПИ № ТУ5500099 от 2 марта 2009 г. © – Реклама. Подлежит обязательной сертификации.